

DECÁLOGO DE BUENAS PRÁCTICAS PARA LA PREVENCIÓN Y CONTROL DEL PRRS



Interprofesional agroalimentaria del porcino de capa blanca (INTERPORC)

Inés Ruedas-Torres¹, Jaime Gómez-Laguna¹, Guillermo Ramis², Cinta Prieto³, Enric Mateu⁴, Gerard Martín-Valls⁴, Ivan Díaz⁵, Carles Vilalta⁵, Francisco Javier Martínez-Lobo⁶, Lorenzo Fraile⁶ y Jordi Baliellas^{7,8}

¹Universidad de Córdoba, ²Universidad de Murcia, ³Universidad Complutense de Madrid,

⁴Universitat Autònoma de Barcelona, ⁵CRESA-IRTA, ⁶Universitat de Lleida, ⁷Grup de Sanejament porcí de Lleida, ⁸INTERPORC

El PRRS ocasiona un **impacto económico** importante en sus distintas presentaciones clínicas. Además, facilita la presencia de **complicaciones bacterianas**, lo que repercute directamente en el **uso de antimicrobianos**.

Los pilares básicos en la prevención y el control del PRRS son:



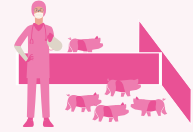
A nivel general, se recomienda una clasificación de las granjas según su estatus de PRRS, valorando el riesgo ponderado de cada explotación y estableciendo una red de contactos y movimientos con el objeto de minimizar la diseminación del virus en una región.

A continuación, repasamos los 10 puntos clave para hacer frente al PRRS en las explotaciones porcinas.

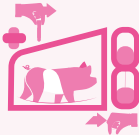
En el caso de la compra de animales, se deben exigir unas garantías sanitarias:

- **Nulíparas y verracos:** ausencia de infección en base a doble análisis (PCR y ELISA).
- **Lechones:** que provengan de orígenes con flujo negativo.

Programar la entrada de partidas de **lechones positivos** únicamente en **zonas de baja densidad de granjas de reproductoras.**



La **cuarentena** debe ser en unidad independiente y con monitorización serológica a entrada y salida.



Los **centros de inseminación artificial (CIAs)** deben situarse en zonas de muy baja densidad porcina y aplicar estrictas medidas de bioseguridad.

- Los programas de monitorización en los CIAs deben contemplar **análisis frecuentes y rutinarios mediante diagnóstico por PCR y ELISA**, preferentemente en suero.



Fomentar la **comunicación** entre veterinarios, ganaderos y otros actores que intervienen en la gestión sanitaria del país para **alertar de brotes y de la presencia de cepas de alta virulencia** en una zona.



Seguir las recomendaciones de la EMA para **evitar recombinaciones** entre distintas cepas de virus PRRS.



Formación continuada en bioseguridad del personal interno y externo para una **gestión biosegura** en aspectos clave como:

- Gestión de los cadáveres (cambio de ropa, calzado, uso de guantes).
- Muelles de carga y descarga de los animales.



bioseguridad



Aplicar los **máximos estándares de bioseguridad interna** en producción porcina:

- Manejo por lotes y sistemas de trabajo todo dentro /todo fuera con vacío sanitario.
- Control de los movimientos internos del personal.



Vacunar a los lechones solo cuando el **porcentaje de virémicos en la población sea nulo o bajo**.



La **logística de movimientos** de personas, vehículos y animales debe establecerse por criterios sanitarios.