

# QUINA METEOROLOGIA HEM TINGUT AQUESTS DARRERS MESOS ?

La sequera a Catalunya fa mesos que s'allarga i les pluges que de tant en tant remullen el país son irregulars, insuficients, i no aporten l'aigua que necessita el territori. Aquesta acumulació de dèficit hídric va en augment setmana a setmana. Què ens mostren els mapes i les dades de les estacions? En quin estat ens trobem ? En aquest article intentem fer una radiografia d'aquesta situació.

## Un mes de gener molt sec al quadrant nord est

Segons les dades del Meteocat el passat mes de gener va ser un mes sec a la major part del país i molt sec a les zones del quadrant més nord-oriental. En canvi, pluviomètricament parlant, ha estat un mes més normal a la depressió central i Camp de Tarragona i fins i tot una mica més plujós del que es habitual a la plana de Lleida.

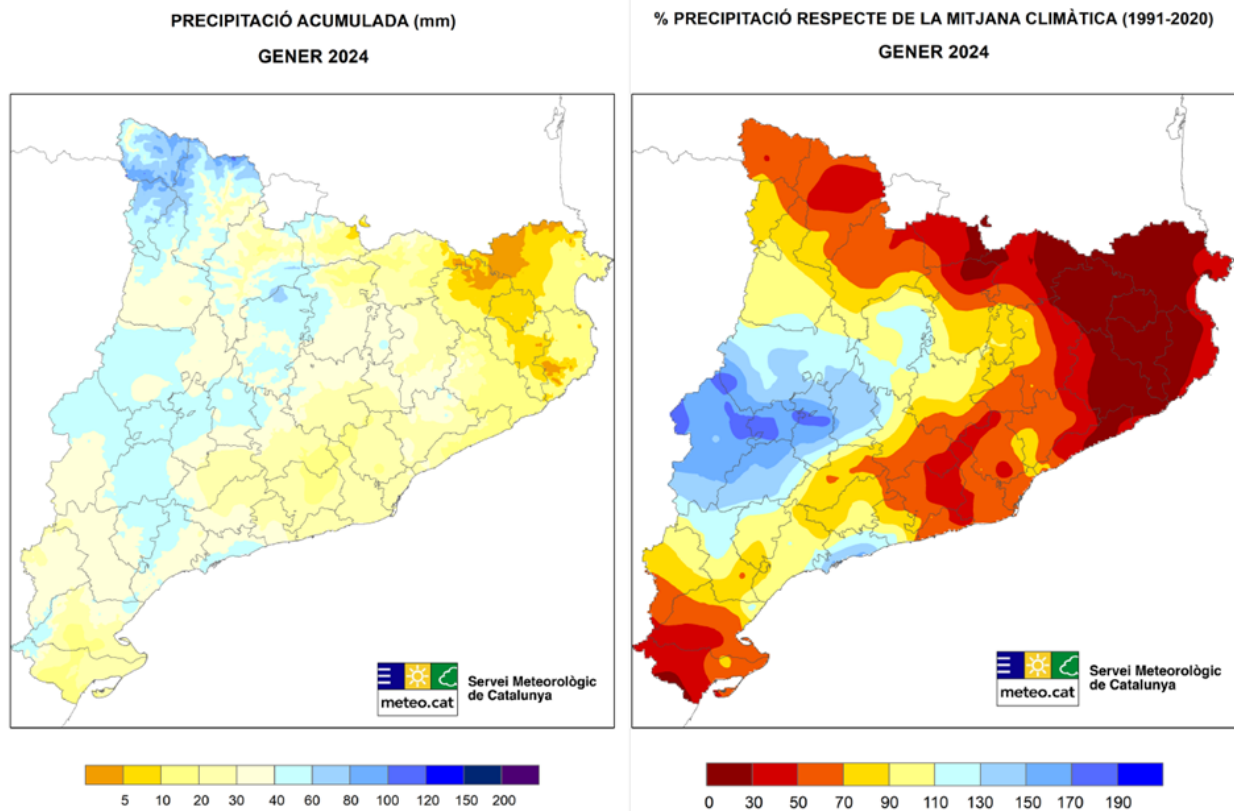


Figura 1: Mapes de precipitació acumulada durant el mes de gener del 2023 i de percentatge d'aquesta respecte de la mitjana climàtica. Font: METEOCAT

Tot i això, aquest mes de gener és mes més dels molts que portem acumulant dèficit hídric al nostre territori. Una de les maneres de visualitzar aquest dèficit és la que ens pot aportar IPE o Índex de Precipitació Estàndard. Aquest índex ens permet mirar enrere l'últim mig any i entendre l'estat de la sequera en que ens trobem immersos i estimar la humitat del sòl.

## Estat de la sequera

La sequera pluviomètrica es pot avaluar utilitzant diversos índexs. Un dels més àmpliament utilitzats és l'índex SPI (de l'anglès *Standardized Precipitation Index*), també conegut com a Índex de Precipitació Estàndard (IPE), que permet fer una avaluació del dèficit o excés de precipitació al territori i per a una varietat d'escales temporals. Els intervals més llargs (superiors a 12 mesos) aporten informació sobre l'estat de les aigües subterrànies, dels cursos d'aigua i de l'emmagatzematge d'aigua als embassaments. Per contra, els intervals més curts (inferiors a 9 mesos) són útils per a estimar la humitat del sòl, aspecte molt important per a l'agricultura i els boscos, i responen de manera immediata a la presència o absència de precipitacions.

Les àrees de Recerca Aplicada i Modelització i de Climatologia (SMC) elaboren mensualment els mapes d'IPE per a Catalunya per als intervals de 6, 9, 12, 24 i 36 mesos.

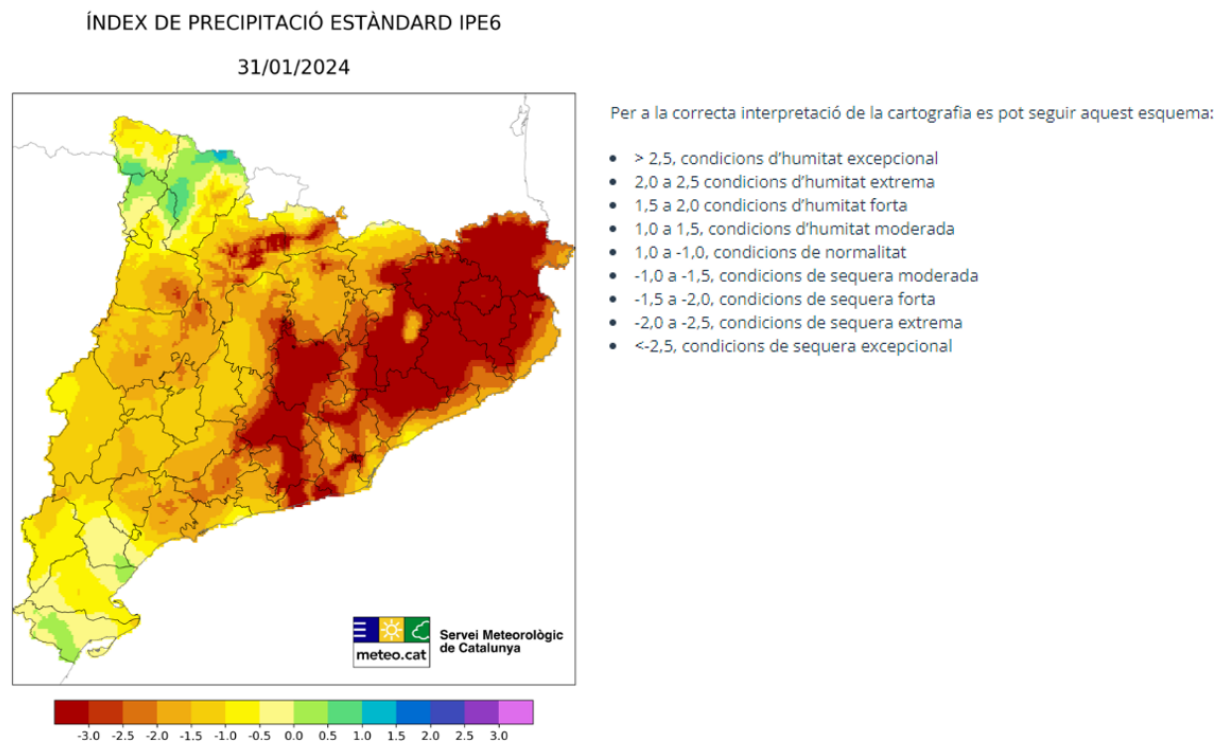
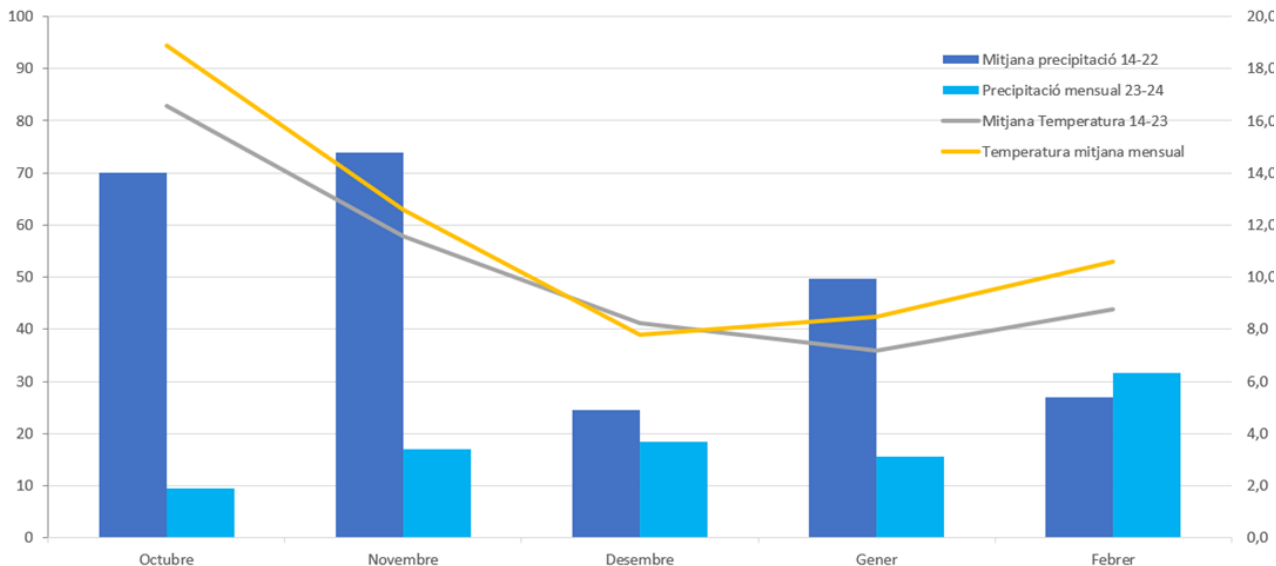


Figura 2: Mapes de precipitació acumulada durant el mes de gener del 2023 i de percentatge d'aquesta respecte de la mitjana climàtica. Font: METEOCAT

Si voleu consultar més dades i aprofundir en el tema ho podeu fer des d'aquest enllaç web: <https://www.meteo.cat/wpweb/climatologia/evolucio-observada-del-clima/estat-de-la-sequera/>

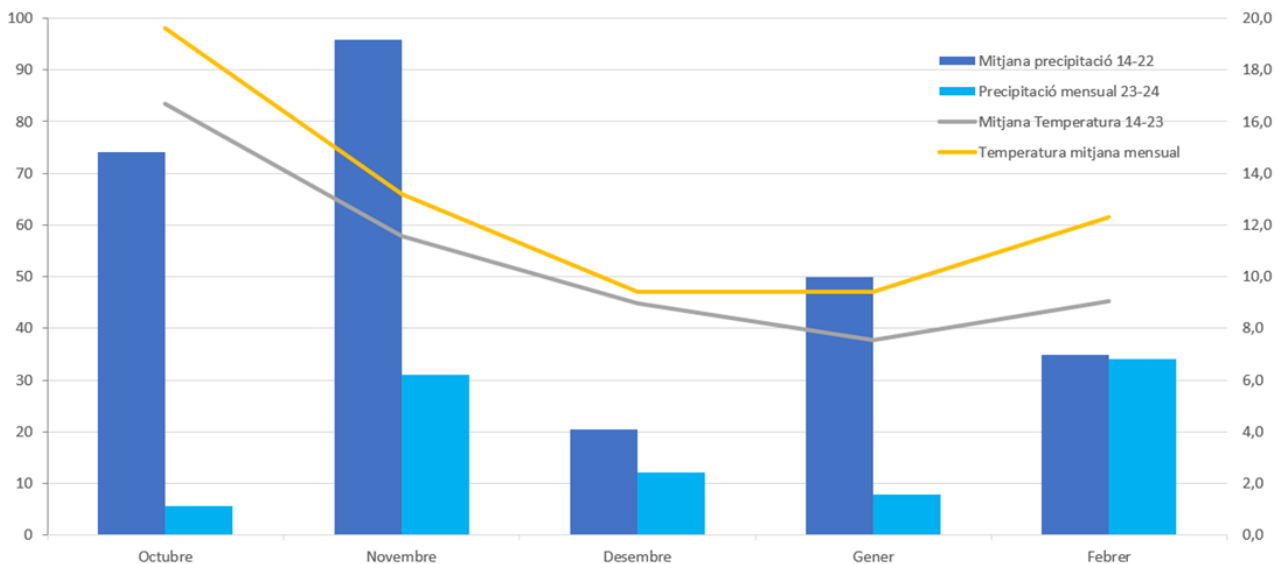
La figura 2 és molt clara i l'índex de precipitació ens mostra que la meitat est de Catalunya es troba en una situació de sequera excepcional referent a la precipitació dels últims 6 mesos. L'altra meitat del país no està gaire millor. Aquest fet, ja prou conegut per tots, també queda reflectit en les dades que recullen les estacions meteorològiques de diferents punts del territori. Aquestes corroboren que ha plogut molt menys aquest any respecte la mitjana dels últims 10 anys.

### **Dades estacions METEOCAT**



*Figura 3. Dades de l'estació de La Tallada d'Empordà (Baix Empordà) on es mostren els registres mitjans de precipitació en l/m<sup>2</sup> des de 2014 comparats amb els valors del 2023. També es compara la temperatura mitjana amb els valors d'aquesta campanya*

Les dades de la Tallada d'Empordà mostren una dinàmica generalitzada a la meitat nord est de Catalunya. Des d'octubre les precipitacions han sigut molt menors al que estem acostumats de mitjana per uns mesos de tardor, que normalment poden registrar valors propers als 70 l/m<sup>2</sup> i que aquets any amb sort han passat de 15 l/m<sup>2</sup>. Tot i que els mesos de hivern ja son habitualment menys plujosos, aquest any aquest fet encara ha estat més marcat i han estat mesos més secs de l'habitual. Si bé és cert que les tempestes de finals de febrer han maquillat els registres pluviomètrica al quadrant nord-est, el dèficit hídric del territori continua sent preocupant.



*Figura 4. Dades de l'estació de Banyoles (Pla de l'Estany) on es mostres els registres mitjans de precipitació en l/m<sup>2</sup> des de 2014 comparats amb els valors del 2023. També es compara la temperatura mitjana amb els valors d'aquesta campanya*

Al Pla de l'estany la situació no difereix gaire de l'Empordà. Registres molt inferiors als habituals per l'època i temperatures, de mitjana, que aquest any han estat per sobre del que hauríem d'esperar. En resum, més calor i menys aigua.

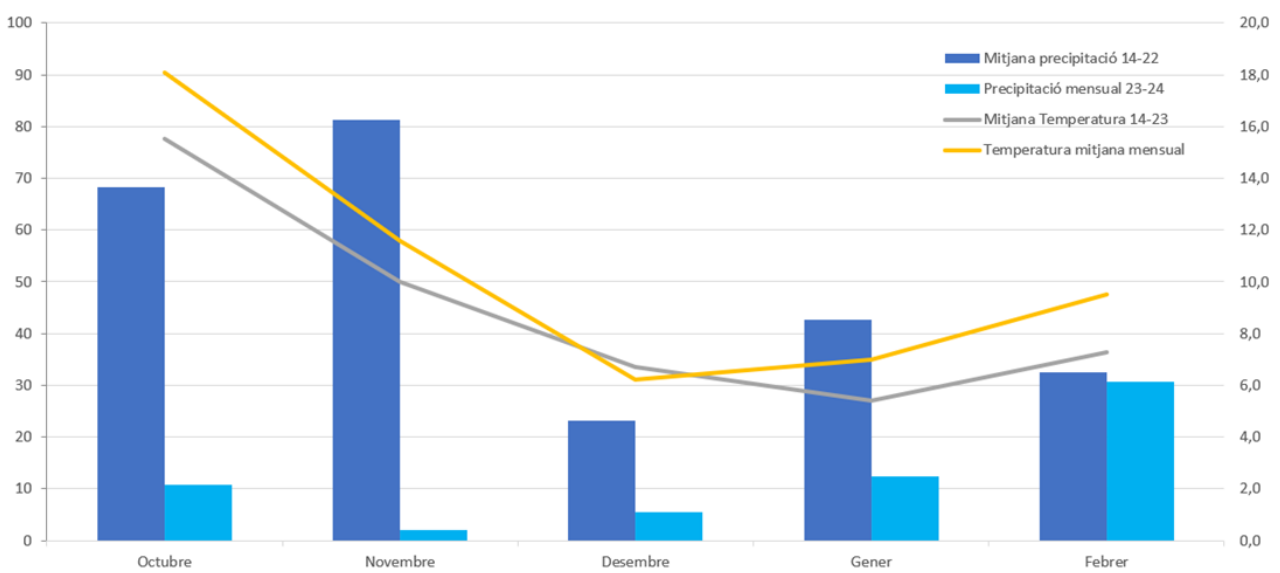


Figura 5. Dades de l'estació de Vilobí d'Onyar (La Selva) on es mostres els registres mitjans de precipitació en l/m<sup>2</sup> des de 2014 comparats amb els valors del 2023. També es compara la temperatura mitjana amb els valors d'aquesta campanya

Pel que fa a l'interior de les comarques de Girona els registres pluviomètrics durant la tardor també han estat preocupants i han quedat molt per sota del que venia essent habitual. A destacar el mes de novembre, on habitualment es registren valors per sobre dels 80 l/m<sup>2</sup> i aquest any passat se'n van registrar només 2. Un registre que agronòmicament que no es pot ni considerar pluja efectiva a nivell d'humitat al sòl. L'hivern també ha sigut sec respecte la mitjana i les temperatures, com en la majoria de localitats han sigut diversos graus més altes respecte la mitjana. Pel que fa a la pluja, les tempestes de finals de mes fan que els registres de febrer d'enguany recuperin els valors mitjans.

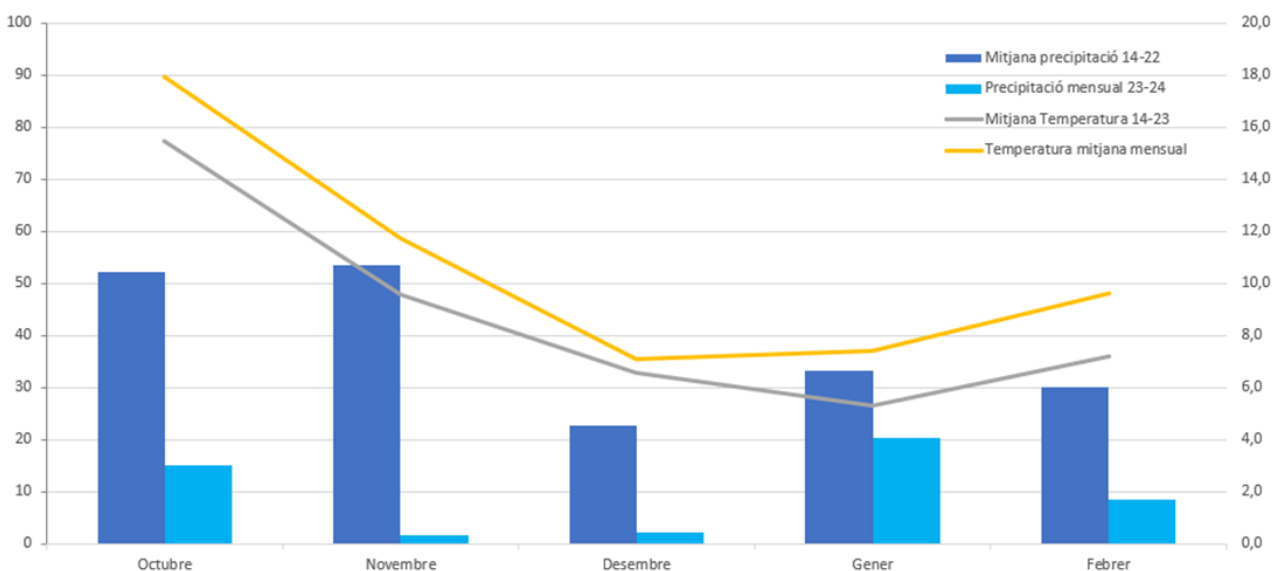
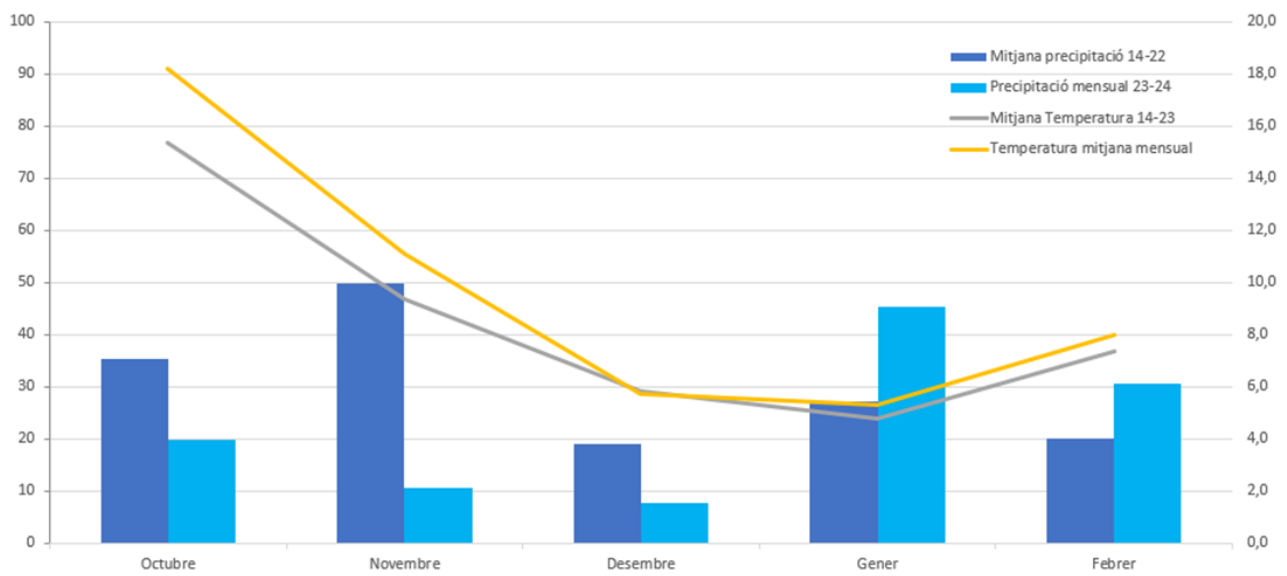


Figura 6. Dades de l'estació d'Òdena (Anoia) on es mostres els registres mitjans de precipitació en l/m<sup>2</sup> des de 2014 comparats amb els valors del 2023. També es compara la temperatura mitjana amb els valors d'aquesta campanya.

A la Catalunya central, i segons l'estació del Meteocat a Òdena, es repeteix el mateix esquema. Tot i que aquesta zona ja és habitualment menys plujosa, aquest fet encara ha sigut més accentuat el passat 2023. En resum, molt poca pluja tant a la tardor com als mesos d'hivern i també temperatures mitjanes superiors als registres mitjans.



*Figura 7. Dades de l'estació de Gimenells (Segrià) on es mostren els registres mitjans de precipitació en l/m<sup>2</sup> des de 2014 comparats amb els valors del 2023. També es compara la temperatura mitjana amb els valors d'aquesta campanya.*

Per últim, i acostant-nos a la zona més occidental del país, al Segrià, veiem que la tardor, ja habitualment poc plujosa, ha seguit la mateixa dinàmica de la resta del país. Pel contrari durant els mesos d'hivern, a inicis del 2024, les pluges si que han sigut similars o fins i tot superiors a la mitjana.

En resum, i per acabar, la situació pluviomètrica dels últims mesos és preocupant a pràcticament bona part de Catalunya, i independentment d'algunes tempestes a les que ja no estàvem acostumats, continua sent deficitària i es suma a la sequera que ja s'allarga molts mesos a tot el territori. Els mesos de març i abril poden ser determinants per veure com afrontem un estiu que, a nivell de sequera i gestió de l'aigua, pot ser el més complex dels últims anys.

## AUTORS

- Marc Jabardo  
IRTA – Programa de Cultius Extensius Sostenibles
- Joan Serra  
IRTA – Programa de Cultius Extensius Sostenibles
- Josep Anton Betbesé  
IRTA – Programa de Cultius Extensius Sostenibles

Web desenvolupada per Volcanic Internet

