


BAIXADA DE LES TEMPERATURES I GLAÇADES. COM PODEN AFECTAR AL CEREAL D'HIVERN ?

 extensius.cat/2024/04/29/baixada-de-les-temperatures-i-glacades-com-poden-afectar-al-cereal-dhivern/

29 d'abril de 2024

El mes d'abril ha sigut un mes que, meteorològicament parlant, ha tingut moltes oscil·lacions. Des de temperatures màximes que han superat els 30°C fins a grans baixades de temperatures pocs dies després. Aquestes temperatures mínimes han arribat a baixar per sota zero durant diversos dies d'abril. En quints punts ha fet més fred ? Quines mínimes hem tingut ? I sobretot, quin impacte potencial pot tenir en els cereals d'hivern del nostre país?

METEOROLOGIA D'ABRIL, UNA MUNTANYA RUSSA.

L'abril, que s'acaba amb ruixats importants a tot el territori, però que arriben tard pel cereal en algunes zones, s'ha vist marcat per oscil·lacions de temperatura molt extrems. Els primers dies del mes van seguir la normalitat per l'època primaveral, amb un ambient agradable i fresc. El 10 d'abril el termòmetre va fer un primer avis i en molts punts del territori les temperatures mínimes ja van baixar apropant-se als 0°C.

A partir d'aquest moment la tendència a l'alça dels registres va continuar, i es van enfilegar en moltes estacions per sobre els 30°C de màxima durant el 14 d'abril. A partir d'aquí un nou descens assolint mínimes per sota els 0° Cel 19 d'abril i pels voltants de Sant Jordi.

A les gràfiques es poden veure diferents registres de temperatures mínimes de les estacions de la xarxa del METEOCAT pels dies 19 i 23 d'abril. Aquestes estacions corresponent a zones potencialment productores de cultius extensius (en verd).

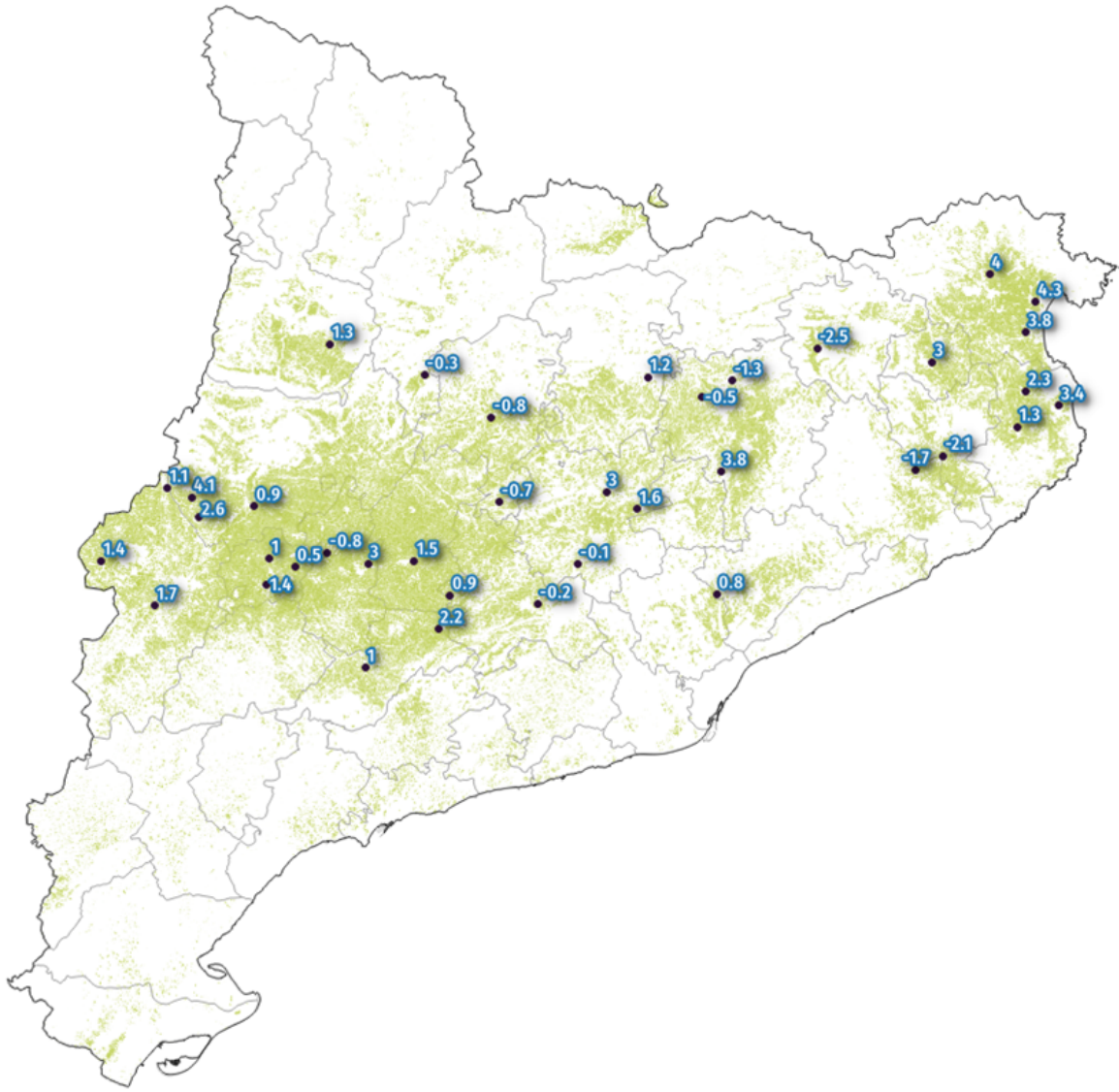


Figura 1. Mapa de Catalunya amb les zones destinades a cultius extensius marcades en verd i les dades de temperatura mínima del 19 d'abril registrades en algunes estacions de la xarxa METEOCAT.

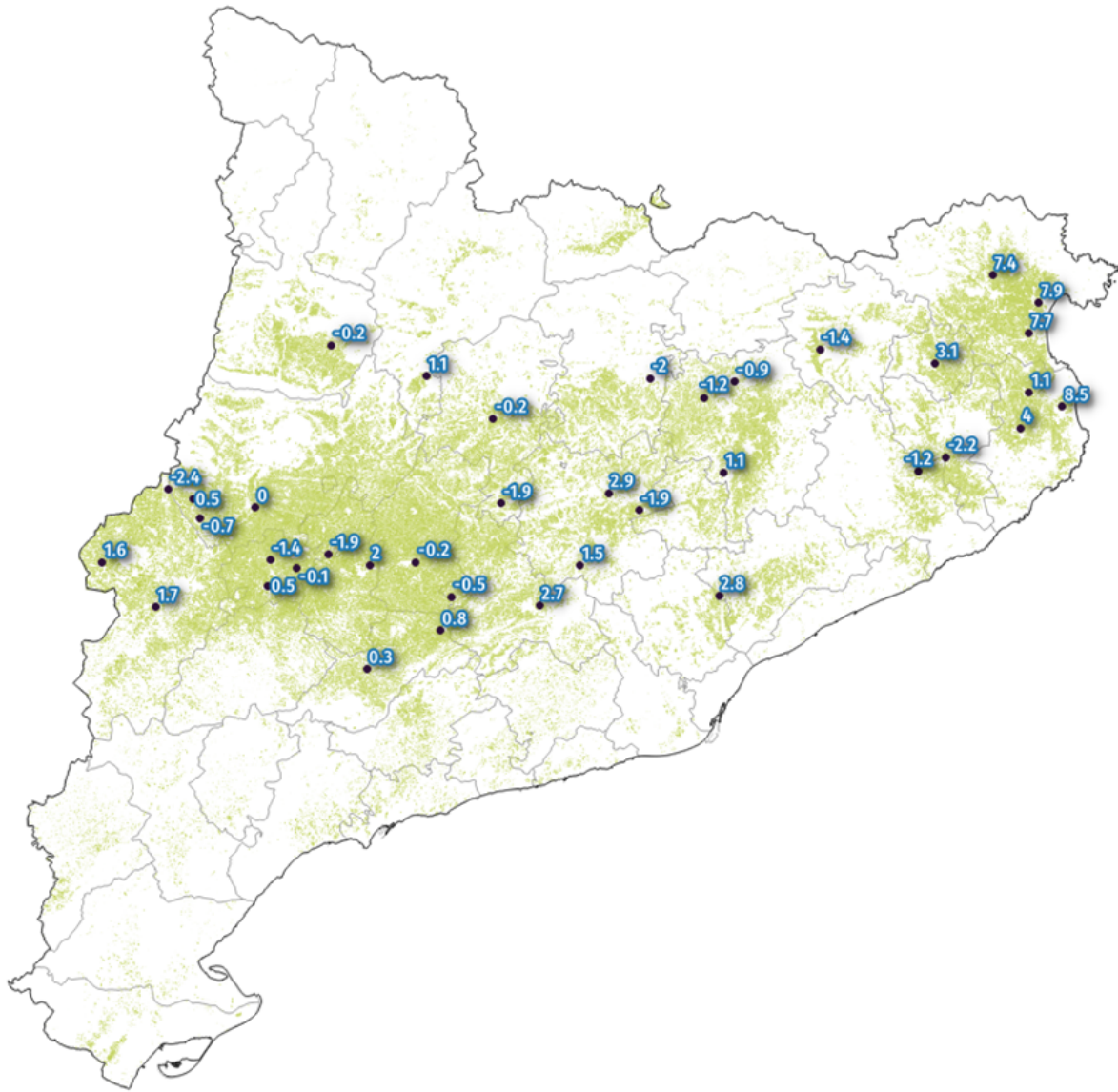


Figura 2. Mapa de Catalunya amb les zones destinades a cultius extensius marcades en verd i les dades de temperatura mínima del 23 d'abril registrades en algunes estacions de la xarxa METEOCAT.

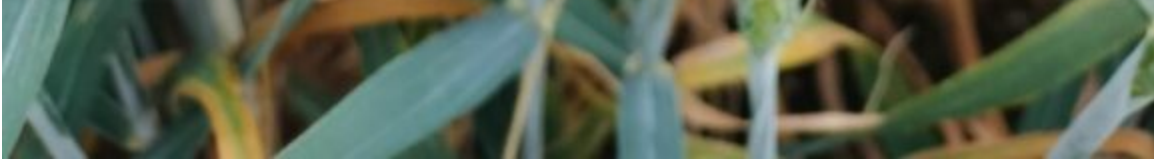
POSSIBLES AFECTACIONS EN ELS CULTIUS

En general les temperatures que comentàvem han arribat, en molts casos, al llindar de sensibilitat dels cultius quan aquests es trobaven en espigat o durant l'etapa de meiosi pol·linica, tant en ordi com en blat i segons cada zona.









Imatges de danys per fred en espigues de blat a La Noguera.

En aquestes etapes podem destacar dos tipus d'incidents:

- Les gelades s'estan produint en cultius que es troben en estadis avançats i per tant, sensibles. De forma general podríem dir que si les temperatures baixen aproximadament per sota el -2°C pels cereals al voltant de l'etapa de fulla bandera caldrà observar les espigues per assegurar que no hi ha danys.
- Risc d'alteració durant la meiosi, és a dir, durant aquesta fase on es formen els grans de pol·len, i que es mostra molt sensible, per exemple per temperatura, a una forta alteració del metabolisme del cereal. En aquest cas podem afirmar que:
L'efecte varietat no té incidència en aquest sentit.
L'efecte temperatura sí que pot incidir en aquest aspecte, i les temperatures baixes entre $0 - 2^{\circ}\text{C}$ són un factor que sí que s'ha donat diverses nits, tal i com mostren els mapes de temperatures.

En definitiva la situació de baixes temperatures pot haver afectat a aquest procés, i si es veu afectada la meiosi, el pol·len es pot veure alterat, sent menys fèrtil i per tant, serà més complicat que les flors s'autofertilitzin. Això podria afectar de manera important a la fertilitat de les espigues, amb impactes superiors al -80% en les situacions més extremes. Aquestes mancances en la formació de les espigues també poden obrir la porta a certs patògens.

Així doncs, les condicions climàtiques i aquests condicionants fenològics que comentàvem fan pensar que en determinades zones del territori hi poden haver hagut afectacions relativament severes degut a les baixes temperatures.

Cal ser prudents i intentar evitar altres estressos pels cultius si ens podem trobar en aquesta situació. Per tant, seria recomanable no aplicar fitosanitaris amb efectes fitotòxics en aquest moment, com herbicides o reguladors. Pel que fa a l'aplicació de fungicides caldria realitzar-la i intervenir sobre la vegetació seca, a ple dia, per evitar la interacció amb possibles temperatures matinals baixes.

AUTORS

- Joan Serra
IRTA – Programa de Cultius Extensius Sostenibles
- Josep Anton Betbesé
IRTA – Programa de Cultius Extensius Sostenibles
- Marc Jabardo
IRTA – Programa de Cultius Extensius Sostenibles

Web desenvolupada per [Volcanic Internet](#)

