

# COM HA AFECTAT LA CLIMATOLOGIA DEL MES DE MAIG A L'OMPLIMENT DEL GRA DEL DIFERENT MATERIAL VEGETAL

extensius.cat/2024/05/30/com-ha-afectat-la-climatologia-del-mes-de-maig-a-lompliment-del-gra-del-diferent-material-vegetal/

30 de maig de 2024

**A les comarques del litoral de Girona, després d'un avançament d'uns 10 dies en la data d'espigat, la climatologia del mes de maig ha provocat un comportament diferent del període d'ompliment del gra en funció del tipus de material vegetal. S'ha observat un escurçament del període en algunes varietats de cicle més curt, i per contra, les varietats de primavera amb un cicle lleugerament més llarg, han augmentat el nombre de dies des de l'espigat fins a maduresa fisiològica.**

Les dues darreres campanyes s'ha observat un avançament de la data d'espigat d'aproximadament uns 10 dies. Això és degut, en bona part, a l'augment de les temperatures durant els mesos de febrer i març. A la zona del litoral de Girona, el mes de febrer de 2024 s'han registrat unes temperatures mitjanes que han estat 2,3°C més altes que les de la mitjana històrica (la Tallada d'Empordà, 1990-2023), i durant el mes de març aquest augment ha estat de 1,7°C. Després de l'espigat i de la floració, comença el període d'ompliment del gra, un dels moments més determinants de la qualitat i el rendiment de les collites. Aquesta campanya, a diferència de la passada, les temperatures mitjanes durant aquest període (finals d'abril i mes de maig) han estat més baixes, i ha coincidit amb diversos episodis de precipitacions (Figura 1).

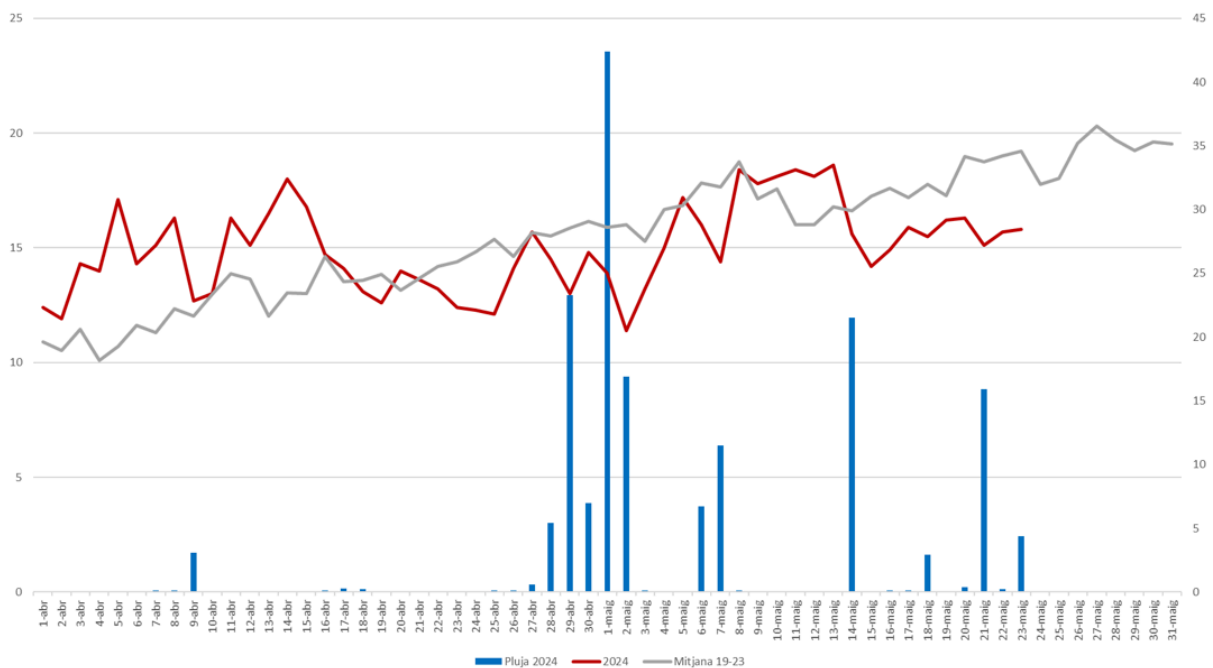


Figura 1. Climatologia durant el període d'ompliment del gra a la Tallada d'Empordà (el Baix Empordà) de la campanya 2024 en comparació amb els darrers 5 anys (2017-2023).

Això ha afectat de forma diferent el cereal en funció del tipus de material vegetal sembrat. El que s'ha observat en les varietats de cicle més curt, és que s'ha avançat la data de maduresa fisiològica de manera similar al que s'havia avançat l'espigat. Això ha passat per exemple en varietats de blat tou com ARTUR NICK, o varietats com RGT PLANET en ordi (Figures 2 i 3). En aquests casos, el període d'ompliment del gra s'ha avançat i s'han mantingut o fins i tot s'han escurçat el nombre de dies que ha durat. En canvi, el material que tot i ser de tipus primavera té un cicle lleugerament més llarg, s'ha comportat diferent, tot i avançar-se la data d'espigat, el període d'ompliment del gra s'ha allargat, retardant-se la data en què ha arribat a maduresa fisiològica. Això es deu en part a que l'episodi de temperatures més baixes i precipitacions que va començar a partir del 23 d'abril, a les varietats de cicle més curt els ha arribat quan ja estaven per acabar el període d'ompliment del gra. En aquest cas també els ha afectat més l'episodi de vent que es va donar el mes d'abril, que va provocar l'assecam d'algunes fulles. En les varietats més llargues en canvi, encara els hi faltaven dies per acabar el cicle, i l'afectació ha estat a la inversa, les temperatures més baixes i les precipitacions han afavorit l'allargament del cicle, i s'han vist menys afectades per la tramuntana.

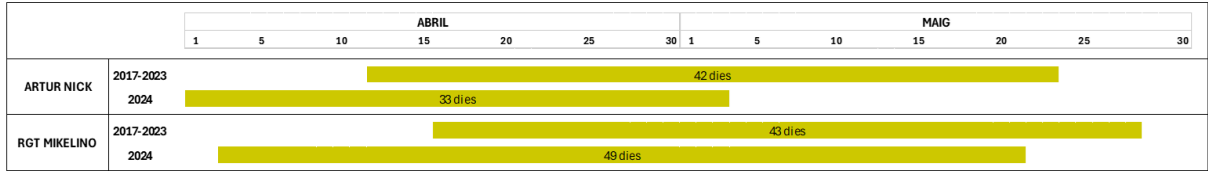


Figura 2. Període d'ompliment del gra de les varietats de blat de primavera ARTUR NICK i RGT MIKELINO a la Tallada d'Empordà (el Baix Empordà) de la campanya 2024 en comparació amb els darrers 7 anys (2017-2023).

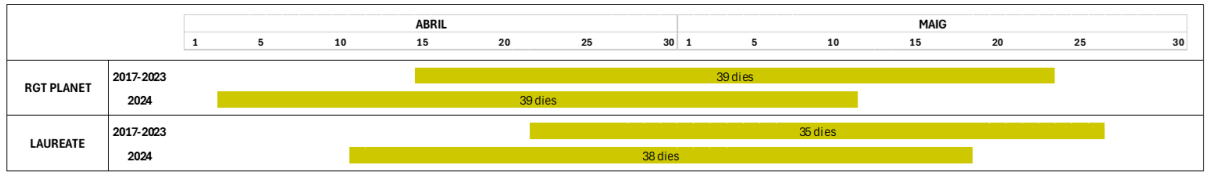


Figura 3. Període d'ompliment del gra de les varietats d'ordi de primavera RGT PLANET i LAUREATE a la Tallada d'Empordà (el Baix Empordà) de la campanya 2024 en comparació amb els darrers 7 anys (2017-2023).

## AUTORS

- Joan Serra  
IRTA – Programa de Cultius Extensius Sostenibles
- Roser Sayeras  
IRTA – Programa de Cultius Extensius Sostenibles
- Joan Fañé  
IRTA – Programa de Cultius Extensius Sostenibles
- Eduard Ribas  
IRTA – Programa de Cultius Extensius Sostenibles
- Maria Boix  
IRTA – Programa de Cultius Extensius Sostenibles
- Judit Recacha Borrell  
IRTA – Programa de Cultius Extensius Sostenibles

### TEMÀTIQUES d'INTERÈS

Mostrar-los tots



