

SENSIBILITAT DE LES VARIETATS DE BLAT TOUAL ROVELL NEGRE

Durant aquest mes de maig s'han detectat infeccions importants de rovell negre o rovell de la tija (*Puccinia graminis*) en blat tou a la zona del litoral i de l'interior de Girona. S'ha observat molta diferència de sensibilitat entre les varietats dels assajos de la xarxa de Catalunya. Les varietats d'hivern més sensibles han estat RGT SCRAMBLER i RGT ROMERO, mentre que les de tipus primavera que s'han vist més afectades han estat RGT TOCAYO, LG GARCILASO i RGT REBUJITO.

El rovell negre o rovell de la tija (*Puccinia graminis*) s'observa principalment en blat, però també existeixen subespècies que poden atacar l'ordi, la civada, el triticale o el sègol. És un fong paràsit obligat, que necessita hostes vius per la seva supervivència. Les pústules es comencen a fer visibles als 10-20 dies després de la infecció. Les primeres solen aparèixer a la beina foliar, i van pujant per el limbe de les fulles; si la infecció continua, es poden arribar a veure pústules també a les glumes de les espigues. Són de color marró molt fosc i allargades fins a 10-12 mm, i solen tenir un aspecte escamós. Les urediospores d'aquestes pústules són les que propaguen la malaltia durant la fase asexual del fong. Quan maduren es desenvolupen les teliospores, en pústules completament negres i allargades, que acaben trencant l'epidermis de la fulla. Aquest cicle pot durar entre 10 i 14 dies, de manera que és possible veure els dos tipus de pústules en una mateixa fulla. Les teliospores queden a les restes de cereal i són les encarregades d'iniciar la reproducció sexual en l'hoste secundari. La propagació de les espores és produïda majoritàriament pel vent, i poden arribar fins a llargues distàncies.

Per poder infectar la planta les espores necessiten que les fulles estiguin humides durant un període mínim de 6 a 8 hores. La temperatura òptima per al seu desenvolupament és entre 20 i 30°C durant el dia, i entre 15 i 20°C a la nit. El rang de temperatura que n'afavoreix el creixement és més elevat que el del rovell bru, per això normalment les infeccions apareixen més tard, en estadis propers a la maduresa fisiològica, i en anys més càlids. Els episodis de pluges continuades, o de rosada als matins, durant aquest període facilita el desenvolupament del fong.



Figura 1. Pústules de rovell negre a la beina foliar (esquerra) a la tija i fulles (centre) i a les espigues de les espigues (dreta) a l'assaig de Vilobí d'Onyar la campanya 2024.

En els cereals les pústules de rovell negre es poden diferenciar fàcilment de les del rovell bru perquè són més grosses i escamoses, tenen un color més fosc i estan més agrupades. Les pústules del rovell bru en canvi, estan més aïllades i tenen un color ataronjat.



Figura 2. Pústules de rovell negre (esquerra) i de rovell bru (dreta).

Aquesta campanya s'han detectat infeccions en blat fariner a les comarques interiors i litorals de Girona durant el mes de maig. Alguns dels assajos de varietats de blat de la xarxa de Catalunya també s'han vist afectats per aquesta malaltia, i s'hi ha fet una valoració de la severitat. S'ha avaluat l'assaig de varietats d'hivern de la localitat de Vilobí d'Onyar (la Selva) i el de varietats de primavera de la Tallada d'Empordà (el Baix Empordà). S'han observat diferències notables de susceptibilitat entre les varietats assajades. Les varietats hivernals que s'han vist més afectades han estat RGT SCRAMBLER i RGT ROMERO, amb un 18 i un 14% de la superfície foliar afectada respectivament, i en menor mesura BALZAC, LG RUFO i LG DELRIO. En el material de primavera destaca l'elevada susceptibilitat de RGT TOCAYO (15%) seguida de RGT GARCILASO, RGT REBUJITO, LG MERCURIUS, LG TEMPERO, VALBONA i ROTA.

Rovell negre. Vilobí d'Onyar (la Selva) 2024

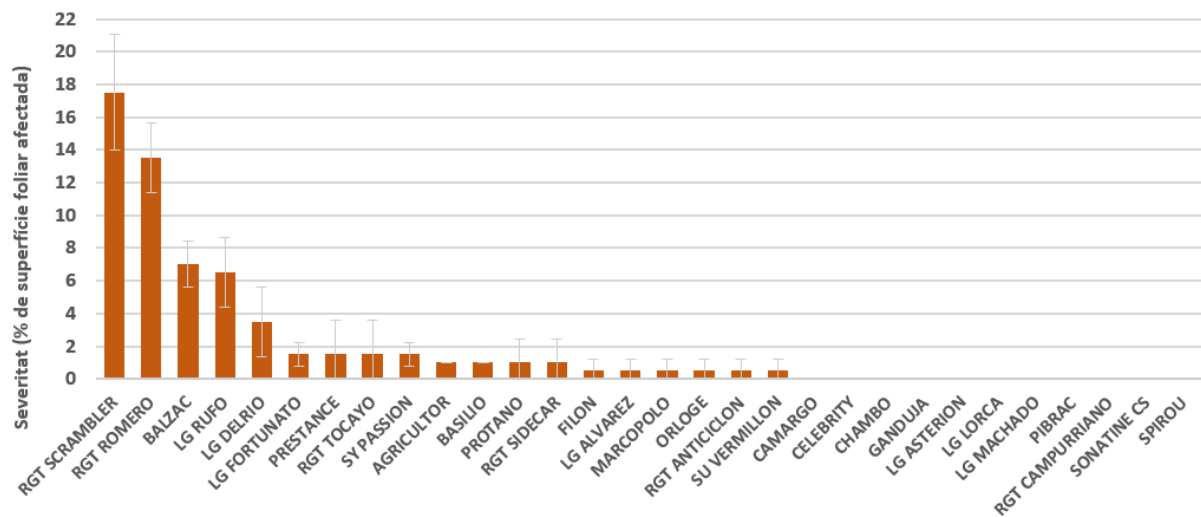


Figura 3. Susceptibilitat de les varietats de blat tou d'hivern assajades la campanya 2023-24 a l'interior de Girona (Vilobí d'Onyar).

Rovell negre. La Tallada d'Empordà (el Baix Empordà) 2024

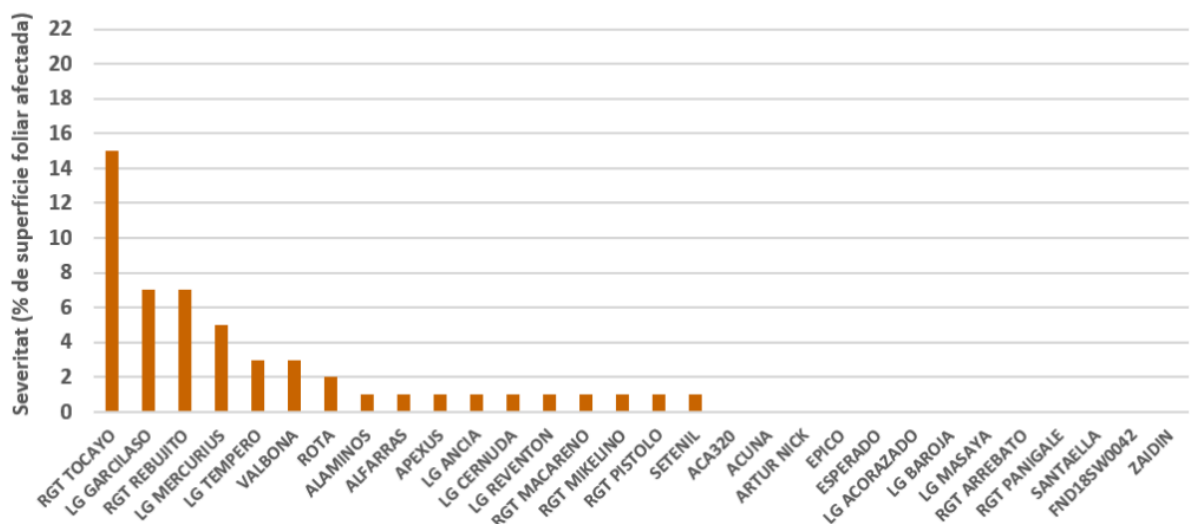


Figura 4. Susceptibilitat de les varietats de blat tou de primavera assajades la campanya 2023-24 al litoral de Girona (la Tallada d'Empordà).

AUTORS

- Joan Serra

IRTA – Programa de Cultius Extensius Sostenibles

- Roser Sayeras

IRTA – Programa de Cultius Extensius Sostenibles

- Joan Fañé

IRTA – Programa de Cultius Extensius Sostenibles

- Eduard Ribas

IRTA – Programa de Cultius Extensius Sostenibles

- Maria Boix

IRTA – Programa de Cultius Extensius Sostenibles

- Judit Recacha Borrell

IRTA – Programa de Cultius Extensius Sostenibles

Web desenvolupada per Volcanic Internet