

COMPORTAMENT DE LES NOVES VARIETATS DE GIRA-SOL. CAMPANYA 2023

 extensius.cat/2024/05/30/comportament-de-les-noves-varietats-de-gira-sol-campanya-2023/

30 de maig de 2024

En aquest article es presenten els resultats productius i agronòmics de les noves varietats de gira-sol a Espanya, obtinguts en el marc del Grupo para la Evaluación de las Nuevas Variedades de Cultivos Extensivos en España (GENVCE) a la darrera campanya. S'inclouen els resultats de 5 assajos localitzats a Aragó (1), Castella i Lleó (2), Castella la Manxa (1) i Navarra (1).

INTERÈS PEL GIRA-SOL

El cultiu del gira-sol (*Helianthus annuus*) l'any 2022 va representar el tercer cultiu amb més superfície de l'Estat Espanyol, només per darrere del blat i de l'ordi. Tot i la importància d'aquest cultiu, detectem poca informació disponible pels agricultors sobre quines són les varietats més recomanables per les seves zones. D'aquesta forma, des de GENVCE fem un pas endavant i incorporem el cultiu de gira-sol a la nostra xarxa d'assajos.



ASSAJOS I VARIETATS

Aquesta publicació recull els resultats dels assajos de varietats de gira-sol (*Helianthus annuus*) avaluats en la campanya 2023 del marc GENVCE (Grupo para la Evaluación de Nuevas Variedades de Cultivos Extensivos en España). En aquesta campanya, es van recollir els resultats de 5 localitats del nord i centre d'Espanya i la vall de l'Ebre, ja que, és on el cultiu de gira-sol està més estès. Les localitats en qüestió són Arazuri (Navarra), Biota (Aragó), Cuenca (Castella la Manxa), Esteras de Lubia (Castella i Lleó) i Zael (Castella i Lleó). En la figura 1 es pot determinar la localització dels assajos, conèixer el règim de temperatura i el règim hídric que presenten cada una d'aquestes.

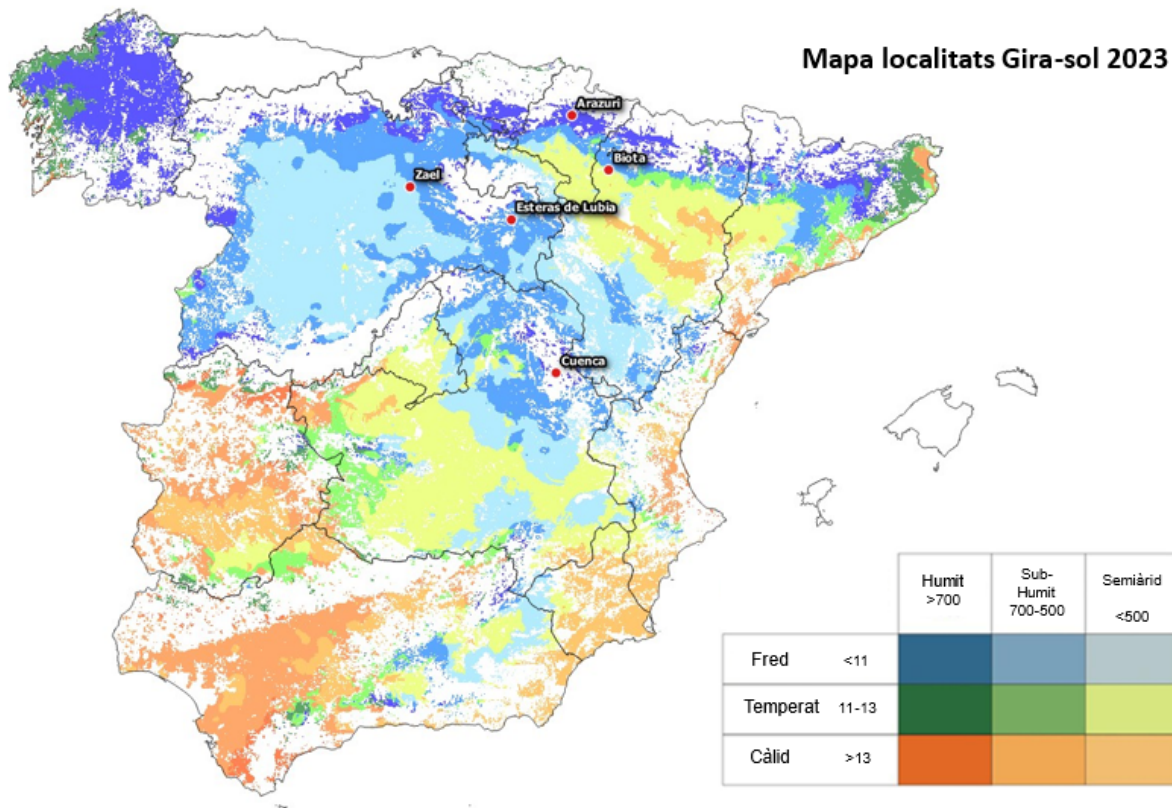


Figura 1. Mapa de les localitats d'assaig de gira-sol en la campanya 2023.

S'han avaluat un total de 19 varietats durant la campanya 2023 (Taula 1). Són 14 les varietats convencionals de tipus linoleic (LIN) i, 5 les varietats de tipus alt oleic (A.O.). A més a més, trobem 3 varietats que presenten capacitat herbicida de la família de les imidazolinonas (tecnologia Clearfield®), 4 amb resistència al tibenuron-metil (varietats Express i Sulfo). Respecte a la tolerància de les varietats respecte al frare (*Orobanche cumana*), les més tolerants presenten una classificació "H", seguides per la "G" i la "F", per acabar, les varietats que presenten menys tolerància a la planta paràsita són les "E".

VARIETATS	TIPUS	ANY DE REGISTRE	PAÍS DE REGISTRE	EMPRESA COMERCIALIZADORA
AMAZONIA	LIN-F	2023	Portugal	KOIPESOL
BOLONIA	A.O-F-Clearfield®	2021	Portugal	AGROPRO
DODGE CLP	LIN-F-Clearfield® Plus	2021	Romania	KWS SEMILLAS IBÉRICA
ES AGORA	LIN-G	2020	Itàlia	CAUSSADE SEMENCES PRO
ES CHROMATIC	A.O-F	2019	Itàlia	CAUSSADE SEMENCES PRO
ES EPIC	A.O-F	2020	Itàlia	LIDEA
ES LENA	LIN-F	2021	Itàlia	LIDEA
LG50480	LIN-F	2019	Espanya	LIMAGRAIN IBÉRICA
LG50625	A.O-F	2018	Itàlia	LIMAGRAIN IBÉRICA
MAS 804.G	LIN-G	2021	Espanya	MAS SEEDS
MAS 83SU	LIN-E-Sulfo	2019	Itàlia	MAS SEEDS
N4H471 CL	A.O-H-Clearfield®	2021	Itàlia	NUSEED
P63LE166	LIN-E-ExpressSun®	2021	Itàlia	PIONEER-CORTEVA
P64LL134	LIN-F	2021	Espanya	PIONEER-CORTEVA
PETENERA	LIN-F	2015	Itàlia	SEMILLAS BATLLE
QC BRAVO	LIN-Express™	2014	Romania	HERNAN-VILLA S.L.
RGT COSMOPOLLITAN	LIN	2022	Itàlia	RAGT IBÉRICA
RGT DONATELLO	LIN-F	2019	Itàlia	RAGT IBÉRICA
RGT VOLLTER SU	LIN-G-Express™	2022	Itàlia	RAGT IBÉRICA

Taula 1. Descripció de les varietats de gira-sol avaluades en la xarxa GENVCE durant la campanya 2023.

RENDIMENT

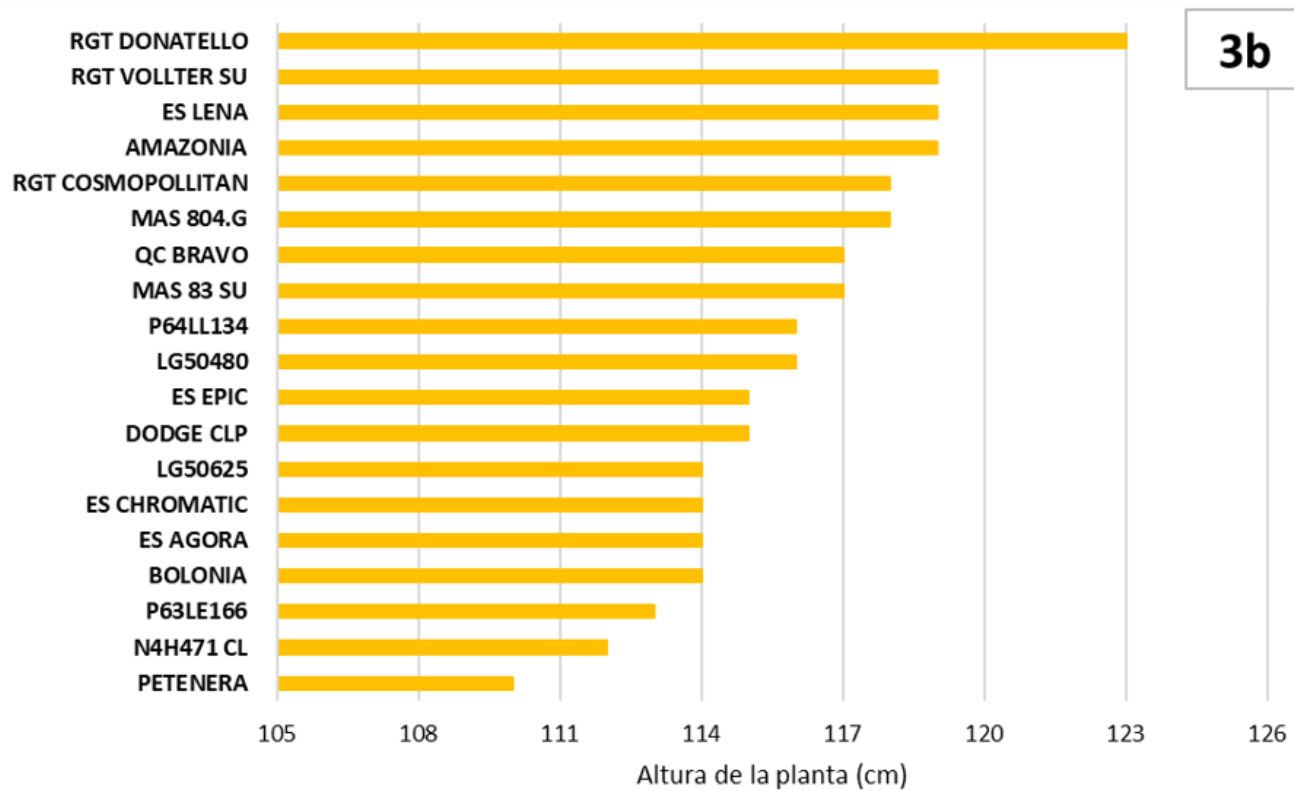
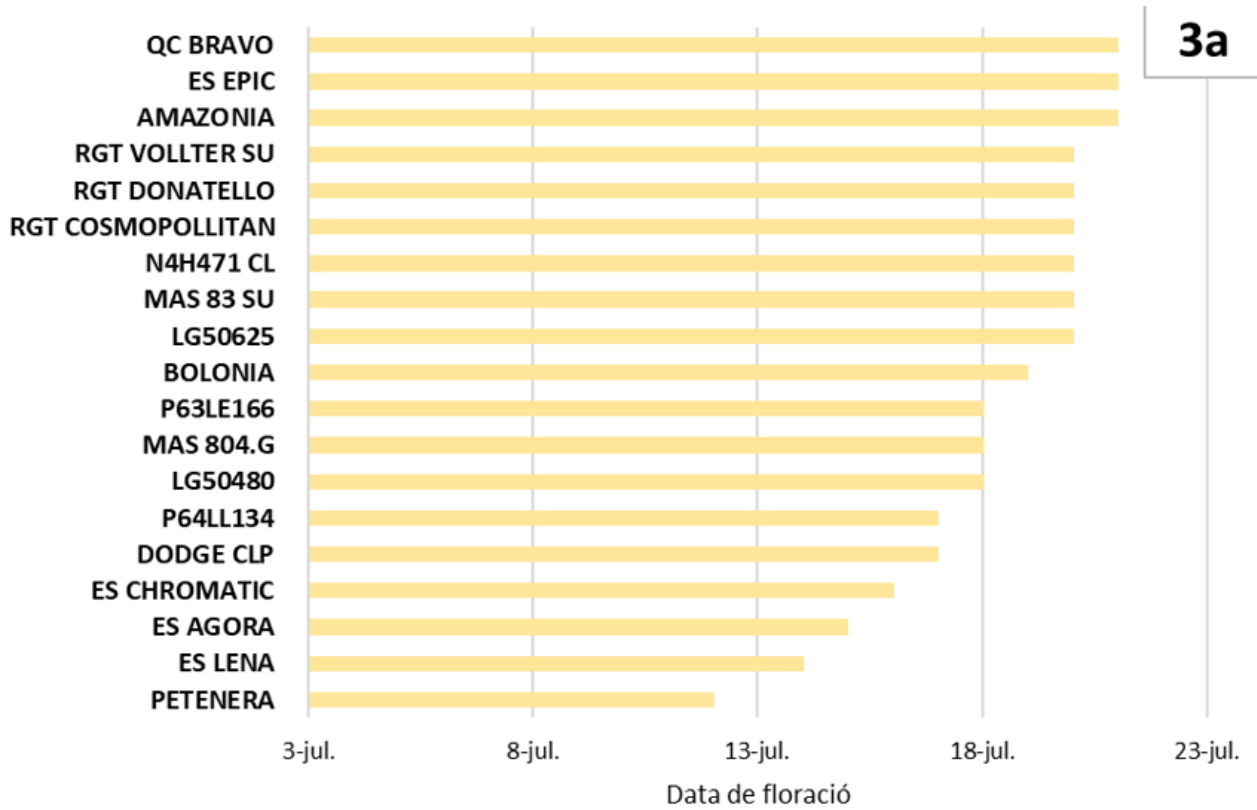
Quan a la producció de gra d'aquestes varietats, en la Taula 2 es mostra el rendiment i l'índex productiu de totes les varietats assajades d'aquesta campanya. S'observen diferències significatives entre les varietats i les localitats d'assaig. La varietat més productiva ha estat ES LENA, diferenciant-se estadísticament de MAS 83 SU i BOLONIA. També destaca el rendiment de ES CHROMATIC, ES EPIC, LG50480, ES AGORA, PETENERA i AMAZONIA, tot i que, no s'hagin diferenciat entre grups productius.

VARIETATS	PRODUCCIÓ MITJANA (kg/ha)	ÍNDEX PRODUCTIU (%)	SEPARACIÓ DE MITJANES Test Edwards & Berry ($\alpha=0.05$)	NOMBRE DE ASSAJOS
ES LENA	2967	115,6	a	5
ES CHROMATIC	2748	107,1	ab	5
ES EPIC	2740	106,7	ab	5
LG50480	2737	106,6	ab	5
ES AGORA	2731	106,4	ab	5
PETENERA	2675	104,2	ab	5
AMAZONIA	2626	102,3	ab	5
LG50625	2576	100,3	ab	5
P64LL134	2574	100,3	ab	5
RGT DONATELLO	2546	99,2	ab	5
RGT COSMOPOLLITAN	2537	98,8	ab	5
MAS 804.G	2520	98,2	ab	5
RGT VOLLTER SU	2487	96,9	ab	5
P63LE166	2437	94,9	ab	5
N4H471 CL	2417	94,2	ab	5
DODGE CLP	2412	94,0	ab	5
QC BRAVO	2387	93,0	ab	5
BOLONIA	2354	91,7	b	5
MAS 83 SU	2302	89,7	b	5

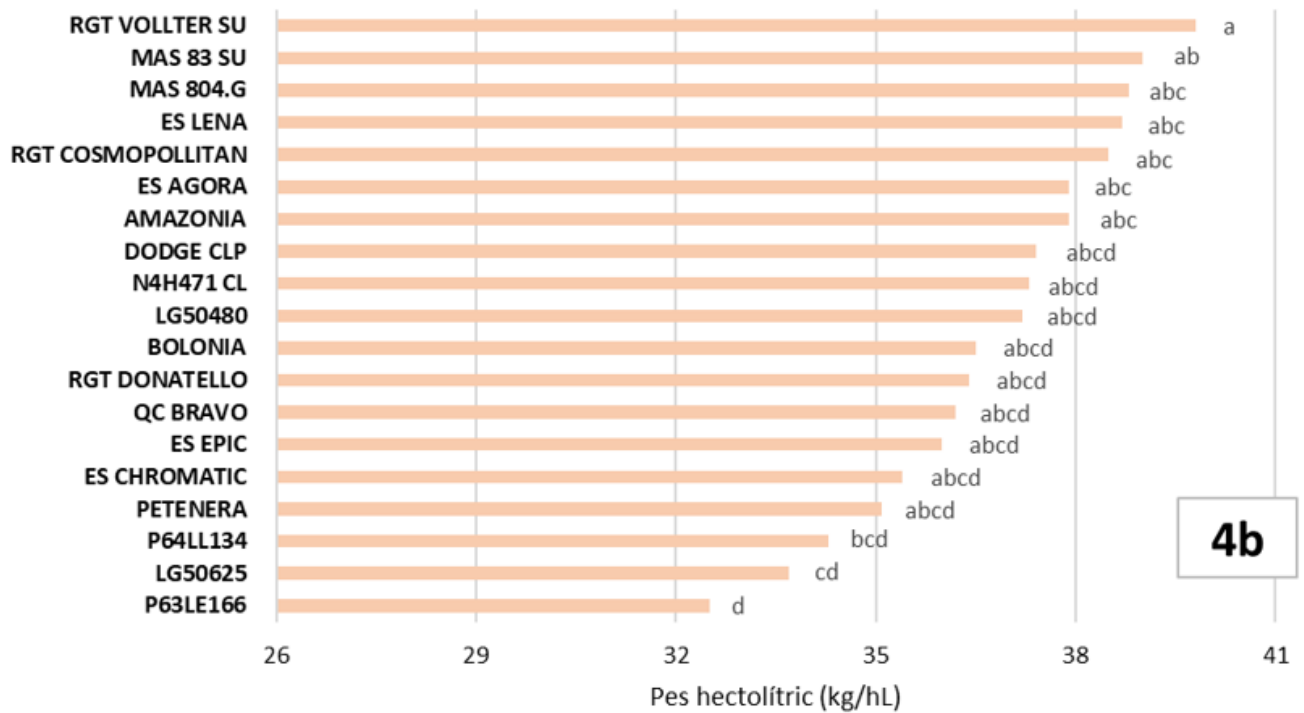
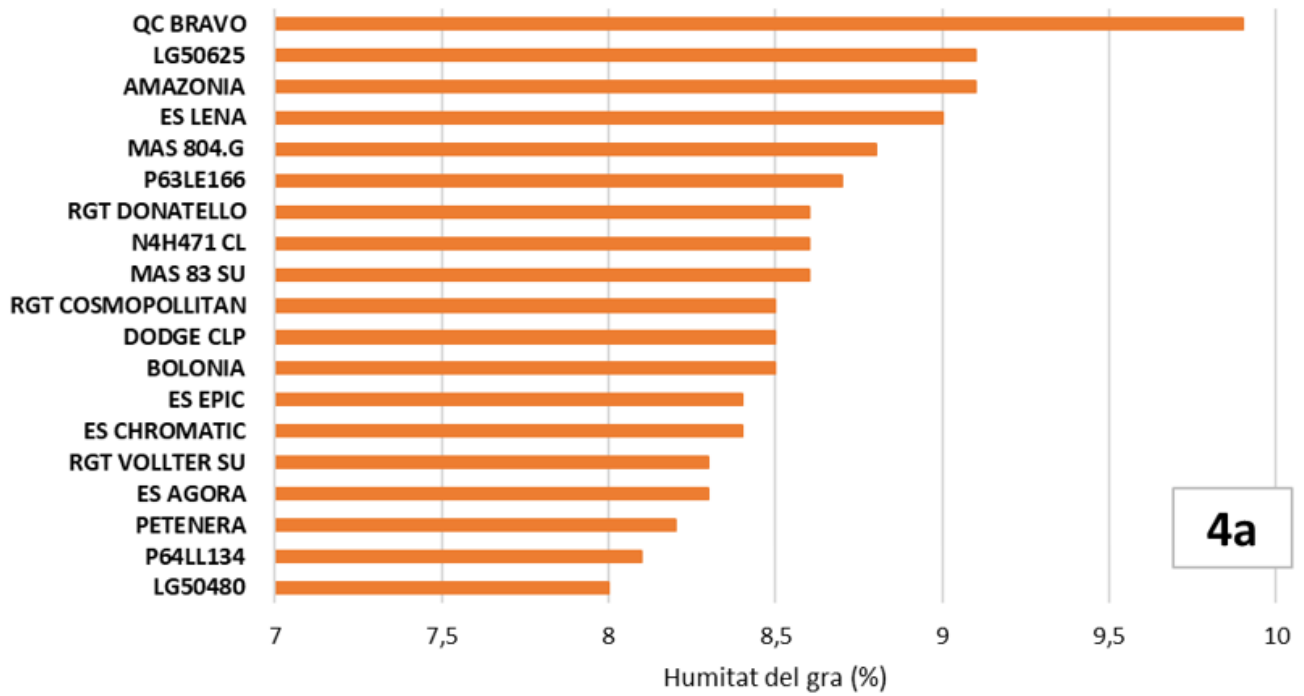
<i>Mitjana</i>	<i>2567 kg/ha al 9% de humitat</i>
<i>Nivell significació varietat</i>	<i>p-valor = 0,0161</i>
<i>Coefficient de variació</i>	<i>6,96 %</i>
<i>Nivell significació. varietat*localitat</i>	<i>p-valor < 0,0001</i>

PARÀMETRES AGRONÒMICS

En les Figures 3 i 4 es representen les principals variables agronòmiques analitzades en aquesta campanya. Les varietats més precoces quan a la floració (Figura 3a) han estat PETENERA i ES LENA, florint sis i quatre dies abans respectivament, i les més tardanes han estat AMAZONIA, ES EPIC i QC BRAVO. La varietat que ha destacat per la seva altura (Figura 3b) ha estat RGT DONATELLO, tot i que no s'ha diferenciat estadísticament entre les altres varietats.



La varietat que ha presentat menys humitat de gra en la campanya 2023 (Figura 4a) ha estat LG50480, seguida per P64LL134 i PETENERA. La varietat RGT VOLLTER SU és la varietat que ha presentat el pes específic més elevat (Figura 4b), superant estadísticament els de P63LE166, LG50625 i P64LL134.



PER SABER-NE MÉS

Si voleu consultar més dades de les varietats de gira-sol de la xarxa GENVCE, només cal que aneu a l'enllaç següent <https://genvce.org/productos-genvce/informes/> i us podreu descarregar l'Informe GENVCE gira-sol 2023.

AUTORS

- Jordi Doltra

IRTA – Programa de Cultius Extensius Sostenibles

- Núria Guerrero

IRTA – Programa de Cultius Extensius Sostenibles

Web desenvolupada per [Volcanic Internet](#)