

EVOLUCIÓN DE LA PRODUCTIVIDAD DE LA CERDA IBÉRICA EN LA ÚLTIMA DÉCADA

El sector porcino español se enfrenta a una nueva etapa marcada por exigencias crecientes en materia de sostenibilidad, bienestar animal y eficiencia productiva. En el caso del cerdo ibérico, las perspectivas son especialmente prometedoras: se trata de una producción diferenciada y con gran valor añadido, cuyo prestigio internacional puede consolidarse. Producir más con menos es ser más eficiente en la producción, e implica reducir el consumo de recursos y la huella de carbono por unidad de producto, favoreciendo la competitividad del sector ibérico en el mercado.

Santos Sanz-Fernández¹, Llibertat Tusell², Pablo Rodríguez-Hernández¹, Nuria Alòs², Raquel Quintanilla², Vicente Rodríguez-Estévez¹

¹ Departamento de Producción Animal, ENZOEM, Facultad de Veterinaria, Universidad de Córdoba, Campus de Rabanales, 14071 Córdoba, España.

² Programa de Mejora y Genética Animal, IRTA, Torre Marimon, 08140 Barcelona, España.
*v22safes@uco.es

La Unión Europea y Estados Unidos destacan por producir un 40% y un 38% más de carne por cerdo respecto a China, máximo productor de carne de cerdo, lo que refleja el grado de tecnificación y optimización de los sistemas occidentales (Kim et al., 2024). En el caso europeo, la eficiencia productiva se alcanza dentro de un marco regulador más exigente, con altos estándares en materia de bienestar animal, sostenibilidad ambiental y seguridad alimentaria. Estos requisitos elevan los costes de producción respecto a otros competidores internacionales, pero no han impedido que la UE siga liderando las exportaciones mundiales de carne de cerdo (Hoste and Benus, 2023).

EL SECTOR PORCINO EN ESPAÑA

España desempeña un papel destacado dentro del panorama porcino global: es el tercer mayor productor de carne de cerdo del mundo, con más de 53 millones de animales sacrificados en 2023 y una aportación del 24% al total de la producción comunitaria europea (MAPA, 2024). Más allá del volumen de producción, uno de los principales rasgos del modelo porcino español es su diversidad, caracterizada por la coexistencia de dos sistemas productivos diferenciados: el cerdo de capa blanca y el cerdo ibérico, con genéticas, objetivos y manejos muy distintos.

El cerdo de capa blanca, basado en líneas híbridas y sistemas intensivos

altamente tecnificados, representa cerca del 90% del censo nacional. Por su parte, el cerdo ibérico —autóctono y de crecimiento más lento— supone aproximadamente un 10% del censo (MAPA, 2024). El peso que supone esta raza autóctona en la producción y la economía supone una excepción entre los países occidentales.

El crecimiento de la demanda de productos ibéricos ha favorecido un aumento del número de animales criados en sistemas más intensivos, muy alejados del sistema tradicional de producción de la raza vinculado a la dehesa. Así, actualmente, el 15,6% de los cerdos ibéricos sacrificados se engordan en régimen extensivo apro-

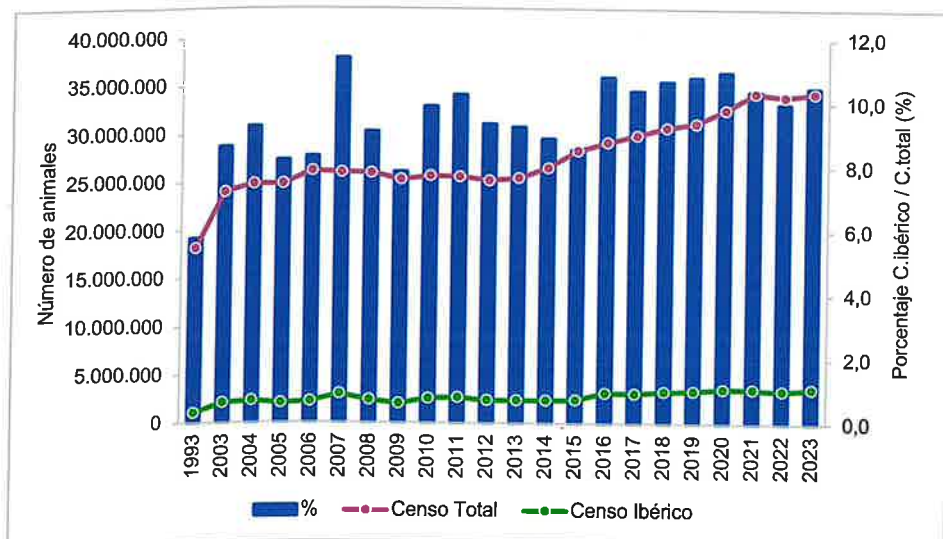


Figura 1. Evolución de los censos total de ganado porcino y de porcino ibérico en España, y porcentaje de porcino ibérico con respecto al total de 1993 a 2023. Fuente: MAPA (2024).

REFERENCIA	EDAD DE LA CERDA AL PRIMER PARTO (MESES)	PARTOS POR CERDA Y AÑO	NÚMERO DE LECHONES VIVOS POR CAMADA	PESO VIVO DEL LECHÓN (KG)	NACIDOS MUERTOS POR CAMADA (%)	MORTALIDAD AL DESTETE (%)	INTERVALO ENTRE PARTOS (DÍAS)
Fernández et al., (2008)			8,0				
García-Casco et al., (2012)			7,3		4,6		
Saura et al., (2015)			7,1		4,5		
Benito-Hernández et al., (1997)			7,7		8,1		
Benito et al., (2006)	10,0		7,7				
Dobao et al., (1983)			8,1				
Dobao MT et al., (1988)			8,1	1,3	3,6		
Perez-Enciso & Gianola (1992)			7,6		4,7		
Rodríguez et al., (1993)			7,5		4,2		
Rodríguez et al., (1994)	16,5						
Vázquez et al., (1995)			7,8		9,9		
Izquierdo et al., (2009)			8,3		15,3	22,9	177,0
			7,7		20,6	20,8	172,0
			8,2		15,1	22,0	179,0
Leenhouders (2013)		2,2	6,9			6,2	166,0
Suarez MV et al., (2002)			6,3		1,7	4,3	
Gómez-Carballar et al., (2009)				1,4			
Aguinaga et al., (2011)			6,0	1,4			
Gómez-Carballar et al., (2013)			7,3	1,4	6,5	2,9	
Gómez-Carballar et al., (2013)			7,6	1,1	6,4	2,5	
Piñeiro et al., (2012)		2,1	7,8		5,6	10,6	173,0
Media total	13,3	2,2	7,5	1,3	7,9	11,5	173,4

Tabla 1. Resumen de los datos recopilados en la literatura sobre los parámetros reproductivos de la cerda ibérica. Fuente: Nieto et al. (2019).

vechando los recursos de la dehesa en montanera (categoría "bellota"), mientras que el 67,6% lo hace en sistemas intensivos de cebo (categoría "cebo") y el resto lo hace en sistemas al aire libre con una alimentación basada en piensos (categoría "cebo de campo") (ASICI, 2024). Sin embargo, a pesar de la importancia de esta raza, la investigación sobre la productividad de la cerda ibérica ha sido escasa. La Tabla 1 recoge 19 estudios realizados entre 1983 y 2013, en los que se documentaba una prolificidad media de 7,5 lechones nacidos vivos por parto, pero los datos sobre otros parámetros

clave (mortalidad al destete, intervalo entre partos, nacidos muertos, etc.) son limitados y muestran una gran variabilidad.

En la actualidad, la incorporación del cerdo ibérico al banco de datos del porcino español BDporc (www.bdporc.irta.es), ha permitido monitorizar con mayor precisión el rendimiento reproductivo de las cerdas ibéricas del mismo modo que se hace con las cerdas blancas o líneas comerciales propias de la producción intensiva. Así, desde año 2014 se puede evidenciar cómo el tamaño medio de las granjas

de cerdas reproductoras ibéricas ha crecido un 15% (Figura 2).

En cuanto a la distribución del censo de cerdas reproductoras, este ha permanecido relativamente estable. Según estos datos, en 2023 las granjas de capa blanca tenían alrededor de un 18% de cerdas nulíparas y un 71% de cerdas productivas entre los ciclos 1º a 6º, mientras las granjas de cerdo ibérico tenían solo un 10% de cerdas nulíparas y un 74% de cerdas entre los ciclos 1º y 6º; alcanzando 7 o más ciclos únicamente el 11% y el 16% de las cerdas en las granjas de capa blanca e

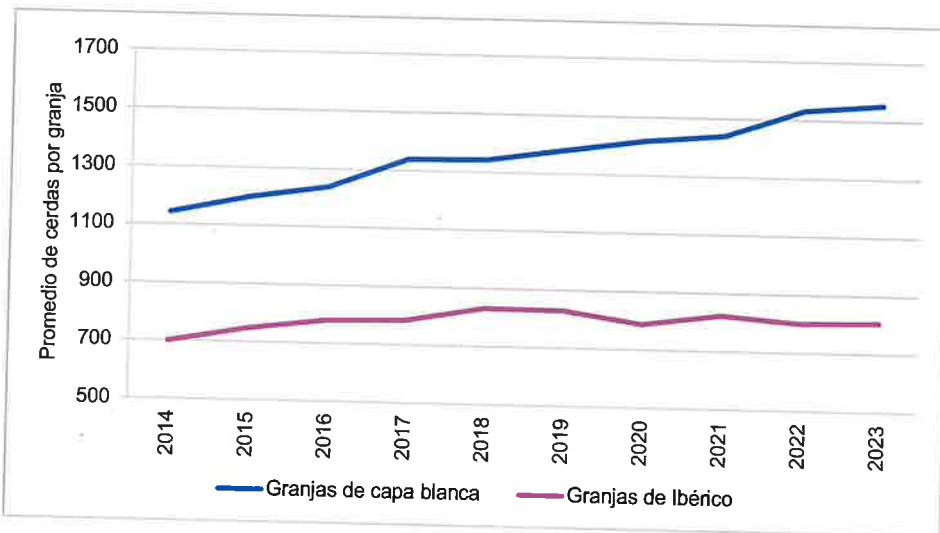


Figura 2. Evolución del tamaño medio de las granjas de capa blanca e ibérico desde 2014 a 2023. Fuente: BDporc (2024).

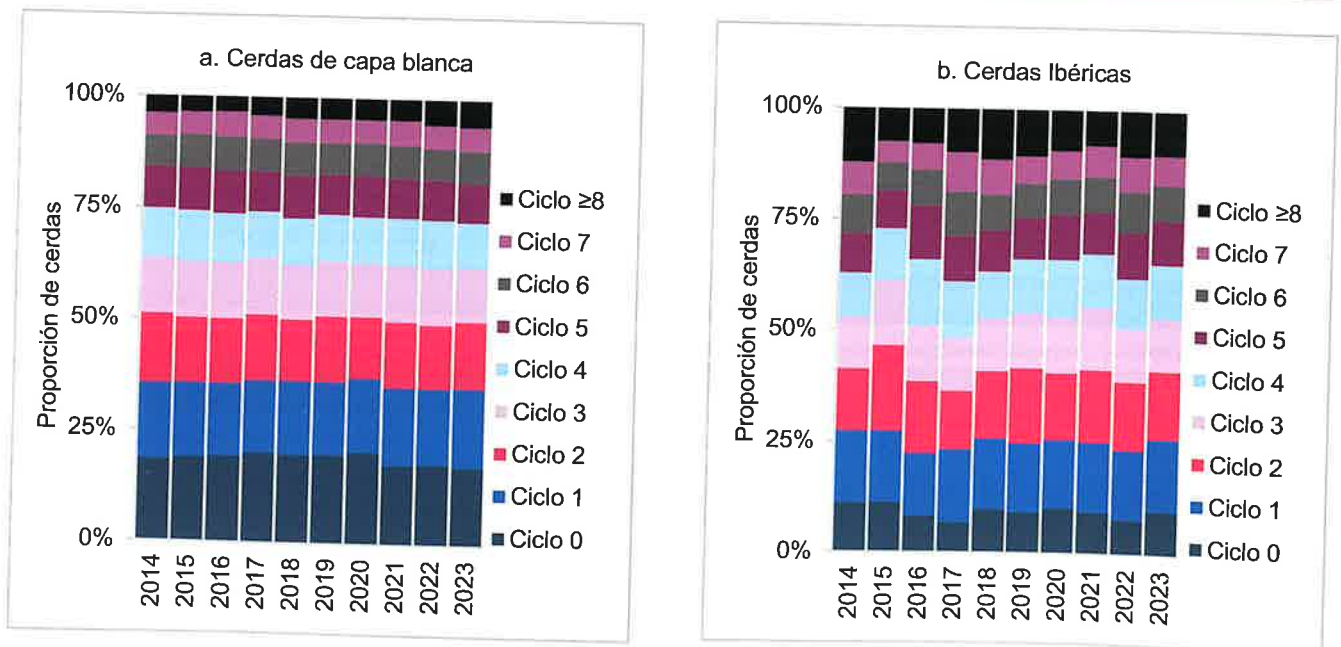


Figura 3. Evolución de la distribución del número de ciclos de las cerdas de capa blanca (a) e ibéricas (b) en España desde 2014 a 2023. Fuente: BDporc (2024).



Imagen 1. La cerda ibérica tiene el limitante de la prolificidad, por lo que la producción media por parto está en alrededor de 7 lechones destetados (izquierda), pero empieza a ser frecuente encontrar camadas de 10 lechones destetados (derecha).

ibérica, respectivamente (Figura 3). En términos de longevidad, en 2023 las cerdas de capa blanca fueron retiradas con un promedio de 3,9 partos, con una disminución de 0,63 partos por cerda de baja en 10 años. Sin embargo, las cerdas ibéricas tuvieron una vida productiva más longeva siendo retiradas con un promedio de 5 partos, mostrando una disminución más moderada (-0,16) con respecto a 2014.

La evolución de la prolificidad y la supervivencia predestete (Figura 4) pone

de manifiesto importantes avances del sector porcino español. En 2023, las cerdas blancas alcanzaron medias de 15 lechones nacidos vivos por parto y 12,3 lechones destetados, mientras que las cerdas ibéricas lograron 8,3 nacidos vivos y 7,3 destetados (Imagen 1). No obstante, se debe tener en cuenta que este aumento en prolificidad ha ido acompañado de una reducción en la supervivencia de los lechones, lo que preocupa al sector y también supone un problema desde el punto de vista del bienestar animal y la sostenibilidad

de las granjas (Sanz-Fernández et al., 2024; Trost et al., 2024).

En 2021 se registró el mayor valor histórico de productividad anual en España, con medias de 30,3 lechones destetados por cerda en producción y año (LDCPA) en cerdas blancas y 17,6 LDCPA en cerdas ibéricas, lo que supone un incremento de +2,7 y +1,1 lechones respecto a 2014, respectivamente (Figura 5). Estos resultados se deben, sobre todo, a la mejora genética de las líneas utilizadas, pero

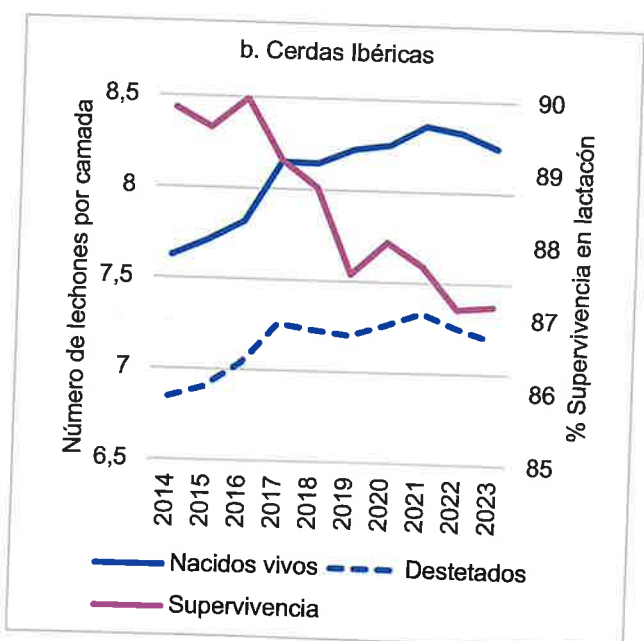
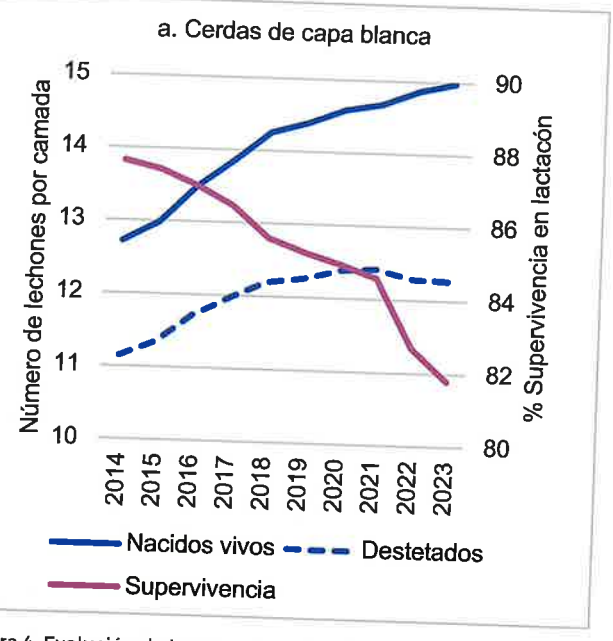


Figura 4. Evolución de la supervivencia, lechones nacidos vivos y destetados de las camadas de cerdas de capa blanca (a) e ibéricas (b) en España, de 2014 a 2023. Fuente: BDporc (2024).

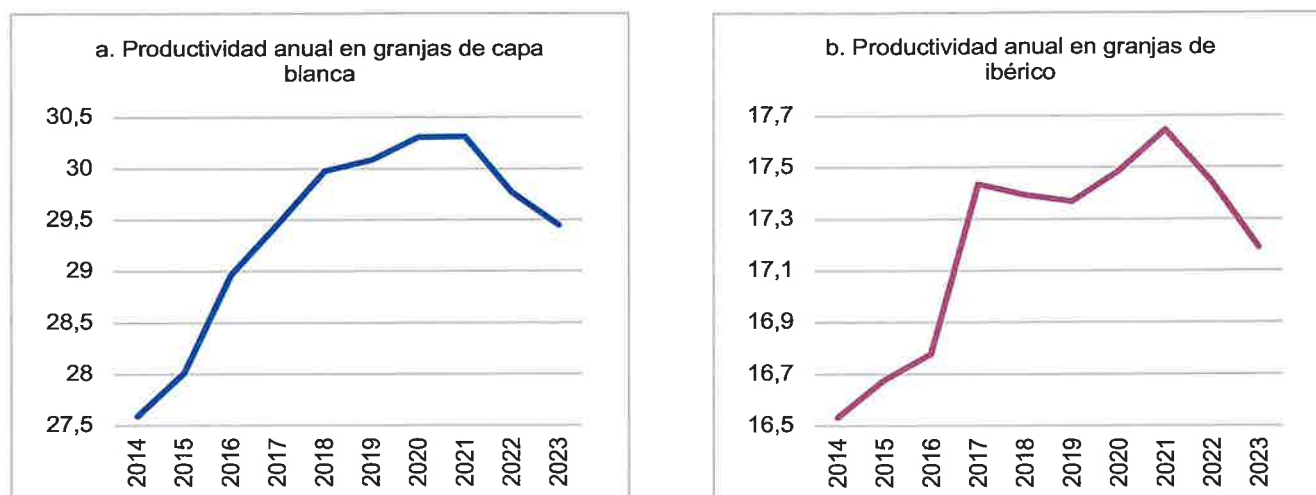


Figura 5. Evolución de la productividad anual (LDCPA) de las granjas de cerdas de capa blanca (a) e ibéricas (b) desde 2014 a 2023. Fuente: BDporc (2024).

también a las mejoras en el manejo de las cerdas blancas e ibéricas.

No obstante, en los años 2022 y 2023 la tendencia de aumento progresivo de la productividad anual se vio frenada; presentando las granjas de cerdas ibéricas una media cercana a los 17 LDCPA en 2023, resultados de productividad anual similares a la media del año 2016. Esta caída en la productividad puede explicarse por

los graves brotes de una cepa altamente virulenta del virus del síndrome respiratorio y reproductivo porcino (PRRSV-1), conocida como Rosalía, que se registraron a partir de 2020 en el noroeste de España y que se extendieron al resto del país durante 2021 y 2022 (Martín-Valls et al., 2022, 2023). Se espera no obstante que estos índices continúen mejorando en el futuro, gracias a la lucha contra esta enfermedad y siguiendo la tendencia

alcista de la producción porcina en España de la última década.

DATOS MEDIOS DE PRODUCTIVIDAD DE LA CERDA IBÉRICA EN EL AÑO 2024

El pasado año 2024 (Tabla 2), ya se evidencia una ligera mejora de la productividad anual media, alcanzándose los 17,22 LDCPA, con una prolificidad media de 8,3 lechones nacidos vivos

INDICADOR	MEDIA	C.V.
Núm. total granjas en el banco de datos	82	
Núm. medio cerdas presentes	859	71,51
Lech dest/cerda en prod y año	17,22	12,83
Nacidos totales/camada	8,73	9,87
Nacidos vivos/camada	8,3	9,16
Nacidos muertos/camada	0,43	55,76
Destetados/camada	7,21	8,7
% Bajas hasta destete sobre NT	17,4	30,87
Núm. partos/cerda en prod y año	2,39	6,82
% Repeticiones	15,17	51,73
Índice Partos	83,99	7,04
Interv. destete-1º C	13,79	24,11
Interv. destete - cub. Fértil	13,27	20,67
Edad cerdas al parto (meses)	30,5	13,92
Edad cerdas a la baja (meses)	39,79	26,11
Camadas dest./cerda de baja	5,29	32,95
Destetados cerda de baja	38,17	33,84
% Cerdas de baja	31,9	12,41

Tabla 2. Resultados medios BDporc Ibérico 2024.

y una productividad de 7,21 lechones destetados por parto; aunque esta media nacional fue superada en la comunidad autónoma de Castilla y León, con 17,66 LDCPA.

En cuanto a las mejores granjas del pasado año, reconocidas con los premios Porc d'Or Ibérico 2025, destaca la media de 20,9 LDCPA alcanzada por la granja ganadora del Porc d'Or Ibérico a la Máxima Productividad, que evidencia el potencial productivo de la cerda ibérica (las granjas ganadoras de los Premios Porc d'Or 2025 en las distintas categorías y los valores de los indicadores técnico-productivos premiados pueden consultarse en la web del BDporc).

PERSPECTIVAS DE FUTURO

El sector porcino español se enfrenta a una nueva etapa marcada por exigencias crecientes en materia de

sostenibilidad, bienestar animal y eficiencia productiva. La rentabilidad, tradicionalmente medida en términos de prolificidad o lechones destetados por cerda y año, ya no es el único parámetro de referencia válido (Trost et al., 2024), por lo que es necesario incorporar nuevos indicadores que integren aspectos clave como la supervivencia predestete, la longevidad de las cerdas, los kilogramos de peso vivo o carne producidos por cerda en producción, la energía consumida por kilogramo de peso vivo producido o la huella de carbono del sistema productivo.

Tras el impacto negativo de los brotes de PRRSV en los últimos años, se espera una recuperación paulatina de los niveles de productividad, impulsada por mejoras de la bioseguridad, los sistemas y el manejo reproductivo. En el caso del cerdo ibérico, las perspectivas son especialmente prometedoras: se

trata de una producción diferenciada y con gran valor añadido, cuyo prestigio internacional puede consolidarse mediante estrategias que mejoren la eficiencia de la raza. Producir más con menos es ser más eficiente en la producción, e implica reducir el consumo de recursos y la huella de carbono por unidad de producto, favoreciendo la competitividad del sector ibérico en el mercado. Queda demostrado que por parte de este subsector se sabe trabajar bien; sólo queda esperar que no haya interferencias ni imprevistos. ■



REFERENCIAS

- ASICA, A. I. del C. I. (2024). Datos registrados ITACA. Precintos. Recuperado el 17 de septiembre de 2024, de: <https://iberico.com/sectoriberico/precintos/>
- BDporc. (2024). BDporc. BDporc el banco de datos del porcino español. Recuperado el 17 de septiembre de 2024, de: <https://bdporc.irta.es/>
- Hoste, R., Benus, M. (2023). International comparison of pig production costs 2022 : Results of InterPIC (No. 2023-144). Wageningen Economic Research, Wageningen.
- Kim, S. W., Gormley, A., Jang, K. B., & Duarte, M. E. (2024). Current status of global pig production: An overview and research trends. *Animal Bioscience*, 37(4), 719-729. <https://doi.org/10.5713/ab.23.0367>
- MAPA, M. de A. Pesca y Alimentación. 2024. "El Sector De La Carne De Cerdo En Cifras. Principales Indicadores Económicos" Subdirección General de Producciones Ganaderas y Cinegéticas, Dirección General de Producciones y Mercados Agrarios.
- Martín Valls, G. E., Cortey, M., Allepuz, A., Illas, F., Tello, M., & Mateu, E. (2022). Description of a New Clade within Subtype 1 of Betaarterivirus suid 1 Causing Severe Outbreaks in Spain. *Microbiology Resource Announcements*, 11(7), e00304-22. <https://doi.org/10.1128/mra.00304-22>
- Martín Valls, G. E., Cortey, M., Allepuz, A., Illas, F., Tello, M., & Mateu, E. (2023). Introduction of a PRRSV-1 strain of increased virulence in a pig production structure in Spain: Virus evolution and impact on production. *Porcine Health Management*, 9(1), 1. <https://doi.org/10.1186/s40813-022-00298-3>
- Nieto, R., García-Casco, J., Lara, L., Palma-Granados, P., Izquierdo, M., Hernández, F., Dieguez, E., Duarte, J. L., & Batorek-Lukac, N. (2019). Iberico (Iberian) pig. In M. Candek Potokar & R. M. Nieto Linares (Eds.), *European local pig breeds - Diversity and performance: A study of project TREASURE* (pp. 115-139). IntechOpen.
- Sanz-Fernández, S., Díaz-Gaona, C., Casas-Rosal, J. C., Alos, N., Tusell, L., Quintanilla, R., Rodríguez-Estévez, V. (2024). Prewaning piglet survival on commercial farms. *Journal of Animal Science*, 102, skad408. doi:10.1093/jas/skad408
- Trost, L. S., Zeidler, S., Appel, A. K., Henne, H., Rosengart, S., Wendt, M., Visscher, C., Tetens, J., Traulsen, J. (2024). Data-based and welfare-oriented reproductive performance assessment for application in commercial pig farms. *Livestock Science*, 281, 105424. doi:10.1016/j.livsci.2024.105424